



## ETDM-i uudised

Täna jõudis Teie meilboksi Eesti Tarbekunsti- ja Disainimuuseumi esimene uudisteleht. 2009. aasta on kuulutatud muuseumiaastaks, aga ka innovatsiooniaastaks, seega on aeg igati soodne uuteks algatusteks. Muuseumiaasta pöörab tähelepanu meid ümbritsevale kultuuripärandile läbi muuseumide vaatenurga. Innovatsiooniaasta kutsub avama piire ja ületama piiranguid, et muuta oma elu selliseks, nagu me ise seda soovime.

Tahame Teiega jagada oma häid ideid ja kutsuda osa saama kõigest sellest, mis muuseumis toimub. Info leidmise hõlbustamiseks jaotasime teemad rubriikidesse, näiteks selle suve uusi näitusi tutvustame pealkirja all „Suvenäitused“, disainistuudiate ning ürituste kalender on aga kirjas „Muuseumipisiku“ all. Igal museaalil on oma lugu, ent mõni neist on kohe selline, mis väärrib sarjas „Huvitav asi“ Teile edasi jutustamist. Lisaks teavitame kunstnike-disainereid võimalustest võtta osa rahvusvahelistest projektidest ning tutvustame trükiseid ja kunstnikutöid meie muuseumipoe riulilt.

Üha enam esinevad meie disainerid ja tarbekunstnikud välismaal, nende lugude jaoks on rubriik „Eesti kunst maailmas“. Me soovime olla Teile teejuhiks, kui välismaal viibides tekib tahtmine sisse astuda mõnda galeriisse või muuseumisse. Kuid miks mitte ekstra minna mõnd olulist näitust Riiga või Helsingisse vaatama? Huvitavatest näitustest koostasime valiku „ETDM soovitab“.

Selleks, et meie leht oleks huvitav paljudele, ootame kaastööd kõigilt lugejatelt. Tarbekunstnikud ja disainerid, andke meile teada oma huvitavatest koostööprojektidest välismaal, esinemistest ja tunnustustest rahvusvahelistel konkurssidel, kõigest sellest, mis disaini- ja tarbekunstiilmas huvitavat toimub!

Ja ärge muretsege, kui Te kogemata meie uudistelehe oma postkastist ära kustutasite – leiate selle üles muuseumi kodulehelt.

Merike Alber



## Liblikapüüdja Ede Kurrel

Need, kes on kordki elus veidi lähemalt silmitsenud Tarbekunsti- ja Disainimuuseumi püsiekspositsiooni, märkavad kindlasti Ede Kurreli (1909-1991) ehteid, sest on ju tema peen stiil kergesti äratuntav. Naiselikkust ja elegantsi ülistavad ehted on vana hea klassika, mis ehib ja kaunistab kandjat. Klassika on alati moes, selles võib kindel olla. Kauni ehte ihaldamine ei ole võõras ühegi ajastu daamidele. Erandiks pole ka sõjajärgsete aastate majanduslikult kitsastes oludes elanud naised, enesestmõistetavalt ihkasid nemadki end ehtida. Toonased proudad olid eriti tänulikud Ede Kurrelile, kes kujundas suurema osa Kunstitoodete Kombinaadi seeriatoodangust. See oli disaineritöö, kuna ehted pidid olema universaalsed sobima võimalikult paljudele, olema kantavad erinevatel puhkudel ja taskukohased peaaegu kõigile. Erilise ilme siinsele sõjajärgsele ehtekunstile andis ülipopulaarne valge filigraan ja võib arvata, et veel tänagi leidub kodustes varalaegastes hõbepitsilisi prosse, kõrvarõngaid, sörmuseid, kübaranõelu, mille kavandajaks oli Ede Kurrel.

Kunstniku unikaalehete märksõnadeks on puhas käsitöö ja vääriskivid. Kuid kivid üksinda ei tähenda midagi, need vaid aitasid tal ellu viia oma ideid. Vist ei olegi vääriskivi, mida Ede Kurrel poleks tundnud või hinnanud, tema kiindumus kalliskividesse algas juba 1930. aastatel. Kurrel on suurepärase kolorist, ta armastas kontraste ning pani tihti tuvihalli kõrvale kuld kollase, taevasinise, rohurohelise või ploomililla, sama rafineeritud oli kunstniku emailpalett, näiteks malahhiitroheline paaris sinivioletsega. Oma ehte kompositsiooni mõtles kunstnik läbi viimase kui peensuseni ning istutas hinnalise kuldtopaasi, akvamariini, teemandi, smaragdi, safiiri või rubiini kuldraami või oksüdeeritud hõbeda taustale nii, et nende kaunis helk ja ilu pääseks maksimaalselt mõjule. Enamasti inspireeris tema kujutlusvõimet loodus ja sageli võtsid ehted puhkeva õie, valmiva marjakobara, kastepiiskades lillepärja või puhkava liblika kuju. Ede Kurreli kõige tuntumad ehted on „Mustad õied“ (1971), „Roheline õis“ (1971), „Kastetilgad“ (1975), „Mustad liblikad“ (1978), neid kõiki iseloomustab juugendlik joonenõtkus ja vormigraatsia. Väikeste detailidega tegelemine nõuab kunstnikult kannatust ja kindlakäelisust, üks eksimusi võib rikkuda kogu töö, ent Ede Kurreli käsi ei väärtanud iialgi. Sama väärikalt kui väärismaterjale kohtles kunstnik pronksi, messingit, alumiiniumit ja põllukive. Tema 1959. aastal valmistatud alumiiniumist käevõrud on üks varasemaid näiteid uute, ebaharilike materjalide kasutamisel eesti ehtekunstis. Ta toonis oma lihtsa ja lakoonilise kujuga käevõrud süsimustaks ning kaunistas need tagasihoidliku messingornamendiga ja tõestas nii alumiiniumi sobilikkust ehtematerjalina. Et katsetamine oli Ede Kurrelil lihtsalt veres, otsis ta üha uusi väljakutseid ja katsetas aina uusi nippe. Erinevaid vahendeid töö kergendamiseks aitas tal leiutada abikaasa, kelle elektriinseneri haridus oli kunstnikule nii mõnelgi korral abiks uute tehnikateni jõudmisel.

Väikesed vaasid, kausid ja puuviljavaagnad kuuluvad Ede Kurreli loomingusse sama kindlalt kui ehted. Järjekindlamalt hakkas ta neid looma 1960. aastatel, ent üksikuid näiteid leidub varasemastki ajast. Kõige maalilisema ja tundeküllasema väljendusrikkuse saavutas kunstniku käsitluslaad elektroerosioontehnikas, mis oli eesti kunstis uudne nähtus, just sellest tehnikast suutis ta välja meelitada lausa poeetilise võlujõu. Vaasidel kujutatud idüllilised looduspildid liblikad päikesepaistes, kiilid hommikuudus, linnud pilvede vahel on graveeritud nõtkelt ja filigraanpeenelt. Neis on tunda sügavat ja ehsat loodustunnetust ning kinnitust kunstniku enda sõnadele, et ta on „vaadanud kogu elu taevast ja pilvi ning põlletaskusse korjanud kive“. Ede Kurreli vaaside maastik tuletab meelde, et omal ajal õppis ta Günther Reindorffi käe all graafikat (1930-1931). Ehete ning elektroerosioon- ja panustehnikas loodud vaaside eest omistati Ede Kurrelile 1975. aastal Kristjan Raua nimeline kunsti aastapreemia. Ede Kurreli nõud on praeguseks muutunud samasuguseks klassikaks nagu tema ehted. Oma ettevalmistuselt oli ta suurepärase kunstnik ja käsitöölaine ning rakendas neid oskusi edukalt ka oma loomingus.

Ede Kurrel kuulub meie ehtekunstnike esimesse põlvkonda, õigupoolest oli ta esimene selle ala professionaal, kes kunstihariduse omandas Eestis. Juba 1930. aastate lõpuks oli Ede Kurrelist saanud hinnatud juveliir ning kaunis filigraantehnikas ehtekomplekt (hävinud) tõi talle 1937. aasta Pariisi maailmanäitusel hõbemedali.

Näitus „Liblikapüüdja Ede Kurrel“ on austusavaldus meie esimesele kutselisele ehtekunstnikule, kes lõi Eestis uudse ehtekultuuri.

1946-1968 oli Ede Kurrel Kunstiinstituudis metallikateedri õppejõud ja nii võivad kõik sellel ajal õppinud metallikunstnikud lugeda end tema õpilasteks. 3. juulil avab Kunstiakadeemia ehte- ja sepakunsti õppetool muuseumi trepigaleriis näituse „Ulatus“ Ede Kurreli juhendatud diplomitöödest.

1998. aastast alates annab Eesti Metallikunstnike Liit välja Ede Kurreli nimelist preemiat. Seekordse preemia pälvis Ketli Tiitsar näituse "Koduigatsus" eest.

Näitus on avatud 30. maist 30 augustini.

Näitusega kaasneb kataloog.

Merike Alber



## Gerhard Ribka ajatu muinasjutuaed

Gerhard Ribka erakordselt poeetilise ja tundliku loomingu allikaks on tema enda sisemuses peituvad lätted, unistused nii ilmsi kui peidetud alateadvuse sügavustesse. Seda allikat toidab ta, lugedes nii luulet kui muinasjutte, talletades mälusse nähtud erilisi hetki vanadelt fotodelt, rahvakunstist, filmidest. Viljeleb valatud klaasi ja pâte de verre tehnikaid, mida täiendab pidevalt uudsete tehnikate ja materjalidega. Muinasjutulised ja hingestatud pilguga inimfiguurid on enamasti ilma riieteta, vaid kohati on lisatud mõned riidedetailid, kroonid, pärjad ja sümbolid. Need olendid väljendavad igatsust täiuslikkuse ja harmoonia järele.

Näituse „Nädalad kui päevad“ peategelane, kes on lahkunud paradiisist omaenese vabal tahtel, satub erilisse aeda - locus amoenus - kus ajal ei ole mõõdet. Ühel hommikul leiab ta rohul lebamast alasti naise, inimeseks muutunud linnu, kes on kaotanud oma tiivad...

Rahvusvaheliselt tunnustatud klaasikunstnik Gerhard Ribka (s.1955) elab Irsees Lõuna-Baierimaal ja on Neugablonz'is asuva State College of Glass and Jewellery klaasikateedri juhataja. Keemikuharidusega Ribka on õppinud mitmes Euroopa klaasikoolis, sealhulgas Londoni Royal College of Art'is ja ka USA-s. Viib läbi loenguid ja meistriklasse Euroopas, Ameerikas ja Jaapanis. On restaureerinud vanade katedraalide vitraaže Inglismaal ja Saksamaal, samuti loonud ka uusi vitraaže. Tema tööd kuuluvad paljude maailma tuntud muuseumide kogudesse, mõned näited: Glass Museum Ebeltoft, Taani; Corning Museum of Glass, USA; Glasmuseum Frauenau, Saksamaa; Design Centre Ishikawa, Jaapan jne. Juuni alguses annab Ribka Eesti Kunstiakadeemia klaasikunsti osakonnas meistriklassi ja peab loengu. Gerhard Ribka klaasskulptuuride näitus „Nädalad kui päevad“ ETDM-i trepigaleriis on avatud 30. maist 28. juunini.



## Huumoriga ängi vastu Klassikud. Evi Mardna

Ühe osa Evi Mardna klassikunäitusest moodustavad tööd tema menukaimalt sariväljapanekult „Kõigi maade proletaarlased, põgenege”. See näitus rändas 1990. aastate alguses 11 korral mööda Eesti eri paiku, päädides 2004. aastal esindusväljapanekuga Okupatsioonide Muuseumis.

Evi Mardna humoorikas lähenemises on ometigi mitte vaid okupatsiooni ajakajalist, vaid suisa isiklikkugi pinget, mille talumatust aitab leevendada vaid naeruvine. Nali aitab distantseeruda poolesajanditagusestki ängist.

Avaldame siinkohal tollel näitusel seinateksti aset täitnud KGB ülekuulamisprotokolli vormelit matkiva kunstniku koostatud pilaankeedi.

Ärgem siinkohal unustagem, et Kommertsgümnaasiumi viimase klassi õpilane Evi Luppe oli sunnitud mitme nädala vältel võõrustaja poolt valitud tingimustel Pagari tänava viisakaid seltsimehi külastama ega teadnud tegelikult kunagi nagu paljud tema saatusekaaslasedki kas ta ka enam koju naaseb.

Airi Ligi

### Ankeet

Nimi: Evi Mardna (abieluelikuna Luppe)

Sündinud: Eesti ajal

Sünnikoht: Eesti vaba riik. Tallinn

Kuupäev, aasta: Kolmekuningapäev, draakoni aasta

Rahvus: Eestlane mulgi sugemetega

Haridus: maksimaalsete vajakajäämistega maksimaalne

Eriala, amet: vanim tarbekunsti ala - potissepp

Perekonnaseis: abi elus

Kodune keel: maakeel

Võõrkeelte valdamine:

Inglise keelt puudulikult

Vene keelt mõõduka eesti aktsendiga

Soome keelt pooleks eesti keelega

Prantsuse keelt tean numbraid peaaegu kümneni

Lapsepõlvest saati valdab vabalt pii-pii-keelt

Silmade värv: tavaline

Kehakaal: mittestandardne

Lemmikloom: koer

Lemmikaastaag: varakevad

Lemmiklõhnad: pärnaõite ja rukkileiva

Puhtsüdamlikult üles tunnistanud: /allkiri/

Täna tähelepanu eest

Näitus Klassikud. Evi Mardna on avatud 20.06-30.08.



### *Lumikelluke*

*Minuga on teil väga kiire. Valgest puuvillasest riidest traageldate mu kokku, lõdvalt, lohakalt. Kinnitate ainult nõõpnõelaga, et võimalikult rutem mind nagu mingit mudelit turule paisata. Kuid minust on saanud esimene. Seegi on midagi.*

Dezső Kosztolányi. Lillede kõne

Meeleolukas näitus **Lilleflirt** lillemotiividest eesti tarbekunstis on avatud 7. juunini.



## ETDM-i disainistuudiod kevadest sügiseni 2009

**Rohelise linna pidu** on käesoleva aasta 28. Tallinna Vanalinna Päevade pealkiri. Peole kutsub Sind ka Eesti Tarbekunsti- ja Disainimuuseum meie maja üritused toimuvad 4. ja 5. juunil kell 11.30.-15.00. Kas tead, kui palju aega kulub, et kilekott looduses kõduneks? See aeg on hirmuäratavalt pikk ligikaudu 20 aastat. Linna ja meid ümbritseva keskkonna puhtana hoidmiseks juhime tähelepanu korduvkasutatavatele riidest kottidele, et vähendada loodust risustavate ja aeglaselt lagunevate kilekottide kasutamist.

Kutsume kõiki disainistuudiosse, mille teemaks on trükimustriline loodussõbralik kandekott. Iga osaleja saab valida, kas teeb trükipakuga mustri kangast kotile (30 krooni) või jõupaberist kotile (tasuta).

**Pisiplastika** see lõbus ja imeline maailm

Suvepäev linnas võib mõnikord olla pikk, igav ja tolmune sõbrad on ära. Kes laagris, kes maal, kes välisreisil. Ohh!

Maailmas leidub üks sort inimesi, kellel ei ole mitte kunagi igav ja kes ei karda üksindust vastupidi, see meeldib neile. Need inimesed on kunstnikud. Näiteks keraamikud ja skulptorid võtad aga tüki savi, hakkad voolima ning vaatad, mis sellest välja tuleb siga, lõvi, tuldpurskav draakon?

Just taolise lõbususe ja vaimustusega on kunstnik Evi Mardna tegutsenud aastakümneid. ETDM on koostanud suurepärase retrospektiivnäituse tema loomingust.

Kutsume lapsi kolmepäevasesse linnalaagrisse „Pisiplastika see lõbus ja imeline maailm“. Laagris teeme tutvust Evi Mardna töödega ja vaatame keraamikat muuseumi püsiekspositsioonis. Keraamiku juhendamisel õpime savi modelleerimist ning laagri lõpus küpsetame uhkemad pisiskulptuurid ka põletusahjus valmis.

Osalemiseks palume registreeruda kuni 20. juulini: tel. 627 4607, [margis@etdm.ee](mailto:margis@etdm.ee)  
Laager toimub 29.-31. juulil.

**Muuseumipisik** on võtnud nõuks nakatada ka täiskasvanud tarbekunsthuvilisi.

Maikuu viimastel päevadel avatakse näitus „Liblikapüüdja Ede Kurrel“. See on läbilõige eesti esimese professionaalse ehtekunstniku ja filigraanimeistri Ede Kurreli töödest.

Ekspositsioon on inspireeriv, ärgitab kujutlusvõimet ja ahvatleb ise kätt proovima. Selleks korraldame disainistuudio täiskasvanutele, milles osaleja saab oma mõtteid ehtekunstniku juhendamisel teostada. Stuudios keskendume kaelaehetele ja ripatsile, räägime ehetest ja ehtimisest.

Disainistuudio toimub augustikuus. Täiendavat infot leiate peagi meie kodulehelt.

Margis Jõeäär  
haridusprogrammide koordinaator-pedagoog  
tel: 627 4607  
e-mail: [margis@etdm.ee](mailto:margis@etdm.ee)



Hiljuti täienes Eesti Tarbekunsti- ja Disainimuseumi kolleksioon ühe huvitava tooliga, mille oli pajuvitstest painutanud tuntud kunstnik Karl Pärsimägi. Tooli kinkis muuseumile Kristina Kukk, tema perekonda jõudis see iste aastakümneid tagasi Pärsimäe õe kingitusena (kunstniku ema ja Kristina Kuke vanavanaema olid õed). Tool pärines kodutalust Sikal, kus kunstnik veetis ka suurema osa oma elust.

## Karl Pärsimägi

Võrumaal talupidaja peres sündinud traagilise saatusega kunstnik Karl Pärsimägi (1902-1942) läks tänu oma erakordsele värvitajule meie kunsti ajalukku „Eesti Matisse'ina”. Ta viljeles õli- ja akvarellmaali ning monotüüpiat, lõi intiimse meeleoluga figuurimaale, portreid, natüürmorte ja maastikke. Kunstiõpinguid alustas ta kooliõpilasena Konrad Mäe ateljeekoolis ning jätkas kunstikoolis „Pallas”, ent millegipärast jäi tal see lõpetamata. 1937. aastal täitis Pärsimäe suur unistus tal õnnestus jõuda Pariisi, saatis sealt oma töid koju ja kutsuti mitmele välisnäitusele. Sellest ajast peale, kui sakslased Pariisi marssisid, teame Pärsimäe saatusest vähe, ta olevat siiski püüdnud veel Eestisse naasta ja võtnud Nõukogude Liidu saatkonnast passi. Sellega jäi ta sakslastele vahele ning viidi koonduslaagrisse, sest teda olevat peetud juudiks. Teise versiooni kohaselt olevat Pärsimägi püüdnud kaitsta oma juuditariist kaaslast. Saanud teada kunstniku olukorrast, pöördusid sugulased-sõbrad Punase Risti poole, tõestamaks tema mitte-juudi päritolu. Sealt aga tuli teade, et Karl Pärsimägi, vang nr 41043, suri Auschwitzi koonduslaagris 27. juunil 1942. Surma põhjust polnud mainitud.

## Tool

Kui tavaliselt algab tooli tegemine metsa palkide järele minemisega ja jätkub mitmete spetsiifiliste toimingutega, siis pajuvitstest tooliga pole tarvis ülearu mässata. Selle võib valmis teha vaid noa, kirve, sae, haamri ja naelte abil. Pärsimägi oli teatud kui kuldsete kätega leiutaja, koorimata pajuvitstest oksad painutas ta põlve peal, klopsis need naeltega kokku ja asi korras. Tõe nimel tuleb küll nentida, et pigem on sellel toolil kultuurilooline kui kunstiline väärtus.

Punatud mööbli ajalugu ulatub iidsetesse aegadesse. Tehnika tuletati korvipunumisest ning sellega tegeldi juba sumeri kunstis. Vana-Egiptuses tunti punatud mööblit juba 3000 aastat e.m.a., korvmööblit valmistati ka juba Vana-Roomas ja Vana-Kreekas. 16. sajandil oli punumistehnika üsna tavaline ja käepärane viis koduse mööbli valmistamiseks. Kui 1569. aastal loodi Londonis korvipunujate ühing, tähendas see punatud mööbli kasvavat tähtsust. 17.-18. sajandil oli see mööbliliik muutunud Euroopa majapidamistes juba üsna tavapäraseks. Korvmööbli kõrgajaks võib pidada 19. sajandit, mil punatud mööblit taas massiliselt kasutama hakati. Enne 19. sajandit kasutati punumistööks tavaliselt pajuvitsi. 19. sajandil jõudis aga Suurbritannia Kagu-Aasia kolooniate kaudu Euroopasse rotangpalm, mis on tugev ja kergesti töödeldav materjal ning millest sai teha keerukaid kõverjooni ja vorme. Punatud mööbli populaarsus kasvas, kui seda hakati valmistama ka suvise terrassi- ja aiämööblina. Korvmööblil oli oluline roll ka hügieeni ja tervishoiu koha pealt: selles nähti naturaalselt, puhast materjali, mis seostus maaelu ja hea tervisega. Viimasel ajal on korvmööbli edu jällegi kasvanud tänu terrassil ja vabas õhus aja veetmise populaarsuse tõusuga, olles seotud värske õhu ning mõnusa äraolemisega.

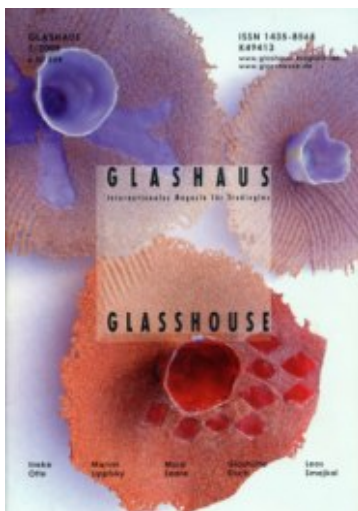
Rahvusvahelisel klaasikonkursil, mis toimub iga kahe aasta järel ning on suunatud klaasobjektidele ja -skulptuuridele **Jutta Cuny-Franz Memorial Award 2009** pälvis teise koha nn Talendi Auhinna klaasikunstnik **Kristiina Uslar** teoste eest „Via Dolorosa” ja „Flexibility”. Saksamaal Düsseldorfis Hentrichi Klaasimuuseumi poolt korraldataval konkursil anti välja üks peaaühind ja kaks võrdset teist kohta nimetusega „Talendi Auhind”. Käesoleval aastal osales konkursil 191 kunstnikku kolmekümne kolmelt maalt. Peaaühinna võitis Ameerika klaasikunstnik Matthew Szösz ning teise Talendi Auhinna pälvis Hiina kunstnik Woo Ruby.



Alates 18. sajandist on Soome maadeuurijad, teadlased, misjonärid, meresõitjad, kunstikogujad ja seiklejad toonud oma retkedelt kaasa esemeid, mis hiljem on sattunud muuseumikogudesse. **Helsinki Kultuurien museo** püsiekspositsioon „Kaugelt toodud” (Kaukaa haettua) räägib inimeste uudishimust uue ja võõra vastu, reisimisest, kaubavahetusest ja tendentsidest eri aegadel Soome kontaktidest muu maailmaga.

6. maist 8. novembrini on samas avatud näitus **Lähedal ja kaugel. Ehtekunstnikud Kultuuridemuseumis** (Miten niin kaukaa. Korutaiteilijat Kulttuurien museossa), mis avab muuseumi püsiekspositsiooni ehtekunstnike silmade läbi. Näitusel osalevad kunstnikud Soomest, Hispaaniast, Taanist, Hollandist, Mehhikost, Prantsusmaalt, Šveitsist ja Eestist - **Ketli Tiitsar** ja **Tanel Veenre** (pildil).

Ehtenäituse lähkohaks valiti 21 põnevat eset muuseumi püsiekspositsioonist ja iga kutsutud kunstnik valis ühe neist oma töö aluseks. Ehtekunstniku töö toetub tihtipeale lugudele. Vormid, materjalid ja töö tehnika paljastavad asjade ajaloost. Ehtekunstnikud on lugude kogujad ja samas ka jutustajad, nad otsivad lugusid, mida tõlkida ehtekeelde. Näitusel osalevad kunstnikud on läbinud isikliku rännaku, puutudes kokku millegi neile võõra ja tundmatuga.



Rahvusvahelises stuudioklaasi-alases ajakirjas **Glashaus** (2009/1) ilmus Norbert Kalthoffi artikkel **Mare Saare - Glass Art from Estonia**. Artiklis antakse ülevaade, koos mitmete fotodega, klaasikunstnik Mare Saare loomingust viimase 15 aasta jooksul. Ajakirja esikaant illustreerib foto Mare Saare teostest „Lilled”.

Hollandis väljaantavas rahvusvahelises klaasikunstiajakirjas **Fjoezzz** (2009/1) ilmus eesti kaasaegset klaasikunsti tutvustav artikkel „Journeys towards destinations”, autor Eesti Kunstiakadeemia professor Mare Saare. Artiklis tutvustatakse **EKA klaasikunsti osakonna** õppesuundi ja tudengite ning noorkunstnike eksperimenteerivat loomingut.

---

**Soome**

Disainimuuseum [www.designmuseum.fi](http://www.designmuseum.fi)

Soome Disainimuuseumi I korruse saalides avati 28. veebruaril uuendatud ja laiendatud püsiekspositsioon „Soome vorm“ (Suomalainen muoto). Näitus annab ülevaate soome disainist 19. sajandi lõpust tänapäevani.

5. juuni-27. september *Ryijy rug!*. Näitusel leiab käsitlust kogu rüüu vaiba areng.

Klaasimuuseum [www.riihimaki.fi](http://www.riihimaki.fi)

12. juuni-30. august *Fragile circuit*. Ülevaade Eesti klaasikunstnik Mare Saare tööd.

24. aprill-13. september Soome klaasikunsti vanameistrile Gunnel Nymani 100. sünniaastapäevale pühendatud näitus.

15. mai-11. oktoober Hyttikorttelini klaasimeistrite Jaakko Liikanen ja Pekka Paunila näitus.

Retretti Kunstikeskus

4. juuni-30. august *Surfavat kalat*. Soome klaasikunstnik Vesa Varrela installatsioon, mida osaliselt sai näha ETDM-is käesoleva aasta alguses.

4. juuni-30. august *Materjal elab*. Keraamikat ja klaasikunsti Kyösti Kakkoneni erakollektsioonist.

---

**Taani**

Disainikeskus [www.ddc.dk](http://www.ddc.dk)

31. jaanuar-9. august *See the Light*. Näitus valgustite disainist. Käsitletakse nii tänapäeva kui ka seda, mida tulevik valgustite vallas tuua võib.

30. mai-19. august *Prix Émile Hermès*. Esitletakse grandioosse Euroopa disaini konkurssi finaliste.

Üritus toimus rahvusvaheliselt kuulsas moemajas Hermès 2007. aasta kevadel.

Kopenhaageni Disaini Nädal [www.copenhagendesignweek.dk](http://www.copenhagendesignweek.dk)

27. august-6. september esitletakse disaini, mis on oluline ideed, kavandid, tooted ja teenused, mis haakuvad nii meie töö- kui ka eraeluga.

---

**Inglismaa**

Victoria & Alberti Muuseum

15. märts-13. juuli *China Design Now*. Näitus keskendub Hiina kaasaegsele arhitektuurile, moekunstile ja graafilisele disainile, samuti filmile, fotograafiale, toote- ja mööblidisainile ja digitaalsele meediale.

15. aprill-29. juuni *Blood on Paper. The Art of Book*. Ekspositsioon näitab hämmastavat leidlikkust, kuidas raamatud on kohelnud mitmed kaasaegsed juhtivad kunstnikud nagu Damien Hirst, Loise Bougeois jt.

21. märts-22. juuni *Thomas Hope. Regency Designer*. Thomas Hope'il mõjutas tugevalt disaini reformi 19. sajandi alguses. Käesolev näitus uurib tema mõju ulatust skulptuuri, maali, mööbli ja hõbeda kaudu.

---

**Rootsi**

Röhsska Muuseum [www.designmuseum.se](http://www.designmuseum.se)

21. jaanuar-7. juuni *Citrus Squeezers*. Näitus keskendub kõige tavapärasemale esemele meie köögis. Ülevaade antakse 700 ilmekamast mahlapressist.

31. märts-27. september Näitusel väljas Rootsi moedisaini ikoon Maud Fredin Fredholmi disainitud rõivad.

19. mai-30. august *Contemporary Nordic Quilting*. Röhsska muuseum esitleb 25 Skandinaaviast pärit lapitehnikameistri töid.

2. juuni-31. jaanuar *Finland's Queen of Fashion - VUOKKO*. Näitus keskendub Vuokko Eskolin-Nurmesniemi töödele. Teda peetakse skandinaavia viimaseks suureks modernistiks moemaailmas.

---

**Ungari**

Tarbekunstimuuseum [www.imm.hu](http://www.imm.hu)

15. mai-31. detsember Näitus Kaukaasia kootud vaipadest.

26. juuni-13. september Ülevaade Ungari orgaanilisest arhitektuurist.

---

**Itaalia**

Triennale Design Museum, Milano [www.triennaledesignmuseum.it](http://www.triennaledesignmuseum.it)

21. märts-30. juuni *Serie fuori serie* (Seeriad väljaspool seeriad). Itaalia disaini hetkeseis.

22. aprill-15. september *Flora Futurista*. Itaalia nimeka futuristi Giacomo Balla (1871-1958) ruumiliste õite kavandeid aluseks võttes on Fantoni-grupi poolt konstrueeritud rida skulpturaalseid lilli.

Istituto Veneto di Scienze, Lettere ed Arti - Palazzo Cavalli Franchetti, Veneetsia

6. juuni-22. november *Glass Stress*. Accademia silla kõrval asuva 16. saj. palee näitusesaalides eksponeeritakse 34 maailmakuulsa klaasikunstniku töid. 53. Veneetsia Kunstibiennaali satelliitnäitus.



Lisaks erialakirjandusele ja kataloogidele, on muuseumipoes müügil valik eesti autoriloomingut.

Annika Tederi kausikesed on valmistatud pabersavist „nerikomi“ ehk värviliste savide tehnikas. Pabersavi, nagu nimigi ütleb, on plastiline modelleerimisegu savist, paberipudist ja veest. Pabersaviga on lihtsam töötada suuremõõtmeliste tööde valmistamisel, materjal annab rohkem vabadust modelleerimisel. Kuna savi kogus selles segus on suurem kui paberi oma, saab seda massi põletada keraamikaahjus. Kahel korral külaliskunstnikuna Jaapanis viibides on Annika Teder innustust saanud idamaistest traditsioonilistest keraamika tehnikatest, materjalidest ja vormidest.

### Kirjastus Tänapäev annab välja raamatute sarja, mis tutvustab 20. sajandi eesti tarbekunsti ja disaini.

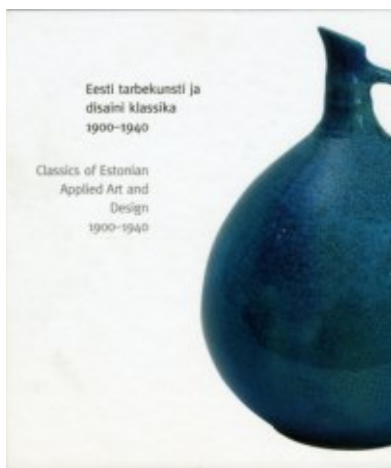


#### Eesti tarbekunsti ja disaini klassika 1950. aastatel

Koostaja: Kai Lobjakas

168 lk

1950. aastate eesti tarbekunsti ja disaini võib eristada kaht ajastut. Kümneni esimene pool oli kantud stalinistlikest kaanonitest. See tähendas isikupära mahasurumist ning kindlaksmääratud dogmade kordamist. Kunst kui propagandavahend tekitas kurioosseid kombinatsioone nõukogulikust ornamentikast ja rahvuslikust ainesest. Kümneni teisel poolel said määravaks loosungid „rohkem tooteid“ ja „järelejõudmine läänele“. Tarbekunsti sotsiaalne staatus tõusis, kiiresti kujunesid välja modernistlikud mallid. Käesolev raamat viib lugeja sellesse huvitavasse kümnendisse, tutvustades piltide ja tekstide kaudu tolle ajastu tarbekunsti ja disaini klassikat, alustades mööblist ja nõudest ning lõpetades ehete ja rõivastega. Raamat on jätk kogumikule „Eesti tarbekunsti ja disaini klassika 1900-1940“.



#### Eesti tarbekunsti ja disaini klassika 1900-1940

Koostaja: Merike Alber

160 lk

Käesolev kogumik juhatab meid kaunite piltide ja põhjalike tekstide kaudu 20. sajandi alguse eesti tarbekunsti ja disaini võluvasse maailma. Tolleaegset tarbekunsti iseloomustasid ühest rahvusliku karakteri otsingud ning vanade rahvusmotiivide stiliseerimine ja moderniseerimine, teisest küljest aga Pariisi, Berliini ja teiste Euroopa kunstikeskuste „moodne joon“ ja luksus.

Raamatus on näited Eduard Taska, Roman Tavasti, Nikolai Langebrauni, Mari Adamsoni, Richard Wunderlichi, Adamson-Ericu ja paljude teiste tarbekunstnike loomingust. Esemete valik on mitmekesine - nahkköites raamatutest serviisideni, kappidest ja toolidest ehete ja nukkudeni.



#### Liblikapüüdja Ede Kurrel

Koostaja: Merike Alber

80 lk

Vaid vähestele kunstnikele saab osaks eesõigus luua traditsioone - ja üheks selliseks oli Ede Kurrel (1909-1991). Läbi tema loomingu võime me vaadelda eesti ehtekunsti kulgu mitmel aastakümnel. Ede Kurrel kuulub meie ehtekunstnike esimesse põlvkonda, õigupoolest oli ta esimene selle ala professionaal, kes omandas kunstihariduse Eestis.

2009. aasta novembris toimub Tallinna rakenduskunsti triennaal rahvusvahelisena viiendat korda. Alates 1979. aastast Tallinnas toimunud Baltimaade tarbekunstitriennaalidest välja kasvanud kunstisündmus on tänaseks jäänud ainsaks geograafiliste piiranguteta kõiki tarbekunsti ja disaini erialasid hõlmavaks foorumiks Euroopas ja üheks olulisemaks kultuurisündmuseks Eestis.

Seekordse triennaali teema ja kuraatori leidmiseks korraldas ühenduse juhatus kutsutud osalejatega konkursi. Võitjaks valiti teema KNOW HOW, kuraator Kärt Maran.

V triennaal on interaktiivne disainiekspereiment, mis annab võimaluse katsetada, kas disaineri idee ja vorm jäävad samaks juba valmistamisest alates kasutaja kätte siirdudes, ning püüab tõestada, et hea disain ja rakenduskunst seisab heal mõttel, mitte disaineri ainuõigusel oma oskustele tulles nii omal moel tagasi tarbekunsti sotsiaalse loomuse juurde.

Kunstnikel paluti žüriile esitada (näidis)teos koos valmistamisõpetusega ning näitusel eksponeeritakse mõlemad. Näitusega kaasneb veebileht ([www.trtr.ee](http://www.trtr.ee)), kust saab manuaale alla laadida, ning kataloog, mis sisaldab nii näidistoid kui nende valmistamisjuhendeid.

Tänaseks on tööde esitamise tähtaeg (30. märts) möödas. Seekord esitas 142 kunstnikku avalduse 176 tööga, kokku 28 riigist - Lätist, Soomest, Hollandist, Suurbritanniast, Rootsist, Leedust, Saksamaalt, Taanist, Ungarist, Prantsusmaalt, Slovakkias, Hispaaniast, Kreekast, Iisraelist, Taiwanist, Venemaalt, Ameerika Ühendriikidest, Iirimaa, Itaaliast, Norrast, Islandilt, Taist, Šveitsist, Türgist, Kanadast, Austraaliast, Serbiast ja Eestist. Rohkelt saabus avaldusi ehtekunstnikelt ja tekstiilikunstnikelt, arvukalt on esindatud tootedisain, sh mööblidisain.

Lisaks Tarbekunsti- ja Disainimuuseumis eksponeeritavale peanäitusele on planeeritud satelliitnäitus pealkirjaga „Kunst ja Kodu“, mida kureerib Kai Lobjakas. „Kunst ja Kodu“ lahkab kunagise NSVL-i ainsat kodukujundusajakirja mida võib näha ka omaaegse kehastusena Know How teemale. Satelliitnäitust eksponeeritakse Hobusepea galeriis.

Teine satelliitnäitus leiab aset Eesti Kunstiakadeemia galeriis ning selle aluseks on Tiina Sarapu ja Eva Käsperi juhendatav magistrandide disainikursus.

Lisaks näitustele toimub triennaali seminar, mis kajastab tarbekunsti ja disaini teoreetilisi vaatepunkte. Triennaali korraldajaks on MTÜ Tallinna Rakenduskunsti Triennaali Ühendus, mille väiksearvulisse liikmeskonda kuuluvad oma eriala hästi tundvat kunstnikud ja kunstiajaloolased. Ühendus peab oma esmaülesandeks tarbekunsti ja disaini propageerimist rahvusvahelise triennaali näituste, seminaride, presentatsioonide ja trükiste kaudu.

Näitus avatakse ETDM-is 13. novembril 2009.

Täpsem info: [www.trtr.ee](http://www.trtr.ee)

KNOW  
HOW  
TALLINN  
2009



## Metallikunstnik ja skulptor Arseni Mölder 90

Arseni Mölder on omamoodi kunstniku arhetüüp, keda aeg-ajalt kohtab näituse avamistel süvenenult teoseid uurimas. Tänapäev on ta loominguliselt aktiivne ja tema ehteid võib galeriivitrini kohata enamjaolt puidust, natuke metalli, veidi rustikaalselt vormitud, humoorikalt lihtsad figuurid.

Arseni Mölder on sündinud 18. juunil 1919 Muhus, koolis käinud Massus Läänemaal, õppinud Riigi Kunsttööstuskoolis (1938) ja Riigi Kõrgemas Kunstikoolis (1938-1940) puittehistööd, Jaan Koorti nim. Kõrgemas Kunstikoolis (1940-1941) skulptuuri ning lõpetanud Tallinna Riikliku Tarbekunsti Instituudi skulptuuri ja monumentaal-dekoratiivmetalli erialal (1948). A. Mölder on töötanud Tallinna Tarbekunsti Instituudis ja Eesti Kunstiinstituudis õpetaja ja kateedri juhatajana ning on Eesti Kunstnike Liidu ja Eesti Kunstiakadeemia auliige ja emeriitprofessor. Tema töid on ETDM-i, Tartu Kunstimuseumi, Tallinna Ajaloomuseumi kogudes ja Eesti Kunstnike Liidu Kunstifondis. Vaata ka portreefilmi „Armsad idealistid. Signe ja Arseni Mölder“ (OÜ Raamatfilm 2007, režissöör Rein Raamat, 26 min)

### VÕIMALUSED TARBEKUNSTNIKELE

#### Mis: **6. Cheongju International Craft Biennale 2009**

Kus: Cheongju Arts Center, Korea Vabariik

Millal: 23.09.- 01.11.2009

Teema: Outside the Box (Kastist väljas)

Tähtaeg: 12.-22. juuni 2009

Info: [www.cheongjubiennale.or.kr](http://www.cheongjubiennale.or.kr), [www.okcj.org](http://www.okcj.org)

#### Mis: **European Prize for Applied Arts 2009**

Kus: „Anciens Abattoirs“, Mons, Belgia

Millal: 20.11.2009 – 17.01.2010

Tähtaeg: 30.05.2009

Info: [www.wcc-europe.org](http://www.wcc-europe.org)

ETDM on avatud K-P kl. 11-18

24. juuni - suletud, 19. august - kl. 11-16, 20. august - suletud

Kassa tel. 627 4611

Lai 17, 10133 Tallinn

Koostajad: Merike Alber, Airi Ligi, Anne Tiivel, Margis Jõeäär, Helen Adamson, Dagmar Siida, Kristi Paap  
Kujundaja: Martin Pedanik

Tagasisidet ootame aadressil [kristi@etdm.ee](mailto:kristi@etdm.ee)