



Esimene püsiekspositsioon.  
1980-1997



Sissepääs muuseumi hoovi



Soome klaasi näitus. 1987

## Kolmekümneaastane Tarbekunsti- ja Disainimuseum

Viimaks oli kauaigatsetud silmapilk käes, kui Tarbekunstimuseum 18. juulil 1980. aastal oma ukseid avas. Mõistagi ei läinud muuseumi ehitamine libedasti ja vaid Inge Teder, Eesti Kunstimuseumi toonane direktor, teab, kui mitu lahingut ta asja nimel võitma pidi. Muuseumi esimeseks eestkostjaks oli muidugi tarbekunst ise. 1950. aastate lõpust alates hakkasid toimuma mitmesugused vormi- ja materjaliekspereimendid, mis muutsid valdkonna uuendusmeelseks ja paeluvaks nii tegijate kui ka vaatajate jaoks. Eesti modernismi ikoonideks on ikka peetud arhitektuuri, sisekujundust ja tarbekunsti, kõik nimetatud alad hõivasid juhtpositsiooni ka Nõukogude Liidus. Ei räägitud siis tarbekunsti “diskrimineerimisest” või kunstide jaotumisest “suurteks” ja “väikesteks”, otse vastupidi, tarbekunsti menu vaatajate hulgas andis silmad ette kujutavale kunstile veel tükk aega hiljemgi. Uus muuseum sai kõigiti silmapaistev, barokse viljaaida monumentaalsusega haakus sobivalt moodne sisekujundus. Mait Summataveti kujundatud eksponeerimissüsteem – valgete ja mustade kuupide, ringide, kaarte omavaheline kombinatoorika, sisevalgustusega vitriinid, Nokia siinid laes – oli sisekujunduse kõrgem pilotaaž. Kuid veelgi tähtsam oli see, et esmakordselt avati eesti tarbekunsti alaline ekspositsioon. Kuna väljapanekus domineerisid 1950.-1970. aastad, oli tegu kaasaegse kunsti püsinäitusega, mis sai ainulaadseks terves Nõukogude Liidus, nagu ka muuseum ise. Seega oli üsna ootuspärane, et esimesel tegevusaastal külastas muuseumi 43 613 vaatajat. Rõõmu uuest muuseumist ei tumestanud seegi seik, et osa näitusesaale jäi avamata, väljaehitamata jäi hoidla ja isegi küllastajate garderoob, sest kohe-kohe pidi ju ehitus jätkuma. Ent asjaolud kujunesid teiseks, ajutine garderoob jäi kahekümne viieks aastaks näitusesaali, töölaudad trepikotta paarikümneks aastaks, hoidla ehitamist on alustatud kahel korral, mõlemal puhul päädisid tööd suure auguga. Esimestel aastatel võrtsitas muuseumi igapäevatööd mõningane ideoloogiline surve, mis praegu kolmkümmend aastat hiljem tundub lausa absurdina. Olime “unustanud” muuseumisse välja panna Lenini kuju, kohustusliku komponendi kõigis avalikes hoonetes nõukogude ajal. Muidugi tuli sellest paksu pahandust Inge Tederile, kuid püsikohta Leninile meie juures siiski ei leidunud ja üleliiduliste VIP-ide külaskäiguks käidi kultuuriministri kabinetist Leninile bareljeefi laenamas. Sekeldusi samalt pinnalt tuli ette teisigi, näiteks pidime ristküjulistel prossid vitriinist ära võtma ja panema fondi paremaid aegu ootama. Muide, need on nüüd ekspositsioonis tagasi. 1982. aastal algas aktiivne näitustegevus, tänaseks enam kui 240 näitusel on esitatud kunsti küll monograafiliste ülevaadetena, küll temaatiliste näitustena. Oma kunstiklassika võimalikult mitmekesine näitamine on alati meie prioriteediks olnud, kahtlemata on siin kaalukamaks 2000. aastal alanud tsükkel “Klassikud”, retrospektiivne sari kunstnikest, kelle looming on määranud eesti tarbekunsti palge ja põhisuunitluse. Peamiselt selle seeriaga on seotud publitseerimine ja kogude digitaliseerimine. Juba 1980. aastate keskel sõlmiti sidemeid mitme välismaa muuseumiga, vahetusnäitused Göteborgi muuseumiga toimusid 1986-1988. Viiel järgneval aastal avati mitu esinduslikku näitust maailma disainiklassikast: “Soome vorm” (1989), Šveitsi tekstiilikunst (1990), Ameerika ja Soome klaasinäitused (vastavalt 1990; 1987). Mõned neist alustasid oma turneed maailmalinnadesse just Tallinnast. Kõigi aegade menunäituseks on “Soome klaas”, mida pooleteise kuu jooksul vaatas 21 889 inimest. Need näitused andsid paljudele eestimaalastele esmakordse võimaluse näha maailma suurte disainerite loomingut. Järgmine kümnend tõi kaasa üha uusi kontakte, mille kaudu eesti tarbekunst liikus juba ka ise maailma. Tarbekunst ja disain, vähemalt Eesti kontekstis, on kohati teineteisega üsna põimunud ja teineteist vastastikku inspireerinud. Nii oligi üsna loomulik, et tarbekunsti kõrval hakkas muuseum

koguma ka disaini, ja pärast eraldumist Eesti Kunstimuuseumist 2004. aastal sai uueks nimeks Eesti Tarbekunsti- ja Disainimuuseum. Mõeldes mitte ainult tänasele, vaid ka homsele ja ülehomsale, tegeleb muuseum aktiivselt oma kollektsiooni täiendamisega. Kui 1940. aastal kunstimuuseum ostis Valli Elleri vaasi, siis pani ta sellega alguse Eesti Vabariigi suurimale tarbekunsti ja disainikogule. Muuseumi avamise ajaks oli kogu suuruseks umbes 7000 eksponaati, tänaseks on see arv kahekordistunud. Praeguseks on kogu juba meie ruumivõimalustest üle kasvanud ja võib edaspidi viia meid paratamatult senise ekspositsioonipinna vähendamiseni. Seepärast on üsna mõistetav, et muuseum vajaks täiesti uut hoidlat, et praegustele hoiuruumidele veidigi lisapinda saada. Teoste laekumine muuseumi seostub loomulikult käimasoleva kunstiprotsessiga. Alates 2000. aastast on muuseum asunud oma kogudesse koondama rohkem noore generatsiooni töid, ilmnevad ju eelkõige just nende loomingus uued tendentsid ja arengusuunad. Tõhusat abi kogu täiendamiseks oleme alates 1995. aastast saanud Eesti Kultuurkapitalilt. Esemekogu täiendavad mahukad arhiivid – kunstnike-, kavandi-, näituste- ja fotoarhiiv. Täiesti unikaalne on näitustearhiiv, selles säilitatavad näitusepassid koondavad kõikvõimalikku informatsiooni toimunud näitusest: ülevaatefotod, ekspositsiooni nimestik, plakat, kutse, seinatekst, ilmunud arvustused, statistilised jt. andmed. See kõik koos moodustab tugeva põhja eesti tarbekunsti ja disaini uurimisele ning eksponeerimisele.

Kahjuks ei rakendunud muuseum täies mahus ja toonane ajutine olukord kestab veel praegugi. Seega ei ole muuseum veel valmis – ehitustööd jätkuvad, nagu jätkub ka ekspositsioonide ja kogude täiendamine. Muuseum astub oma neljandasse aastakümnesse aktiivse ümberkujunemise ja täiustumise protsessis.

Merike Alber  
direktor



Eesti ehe. Pekingi Tarbekunstimuuseum. 2004



Püsiekspositsioon. 1998-2001



Muuseumi ümberehitustööd. 2005



Püsiekspositsioon "Ajamustrid 3". 2010-...



# KLASSIKUD. Mall Tomberg

12.06-12.09.2010

Mall Tomberg on kunstnik, kes tõuseb siinses tekstiilipildis esile jõulise ja mitmekülgse loojana. Ligi neljakümne aasta jooksul on tema tegutsemisraadius ulatunud moodsate rüüde ja mahukate põimevaipade loomisest pikaajalise pedagoogitööni.

Oma aja suurte tekstiilkunstnike Mari Adamsoni, Leesi Ermi ja Ellen Hanseni kõrval on Mall Tombergi tihti käsitletud noorema põlvkonna esindajana. Kunstnikuna eristub ta loominguliselt aktiivsemal ja viljakamal ajal eelkõige otsingulise ja innovatiivse, faktuuridega mängiva loojana, kes balansseerib vaoshoituse ja eksperimenteerimise piiril. Põimevaipu luues läheneb ta oma tööle tihti mänguliselt, olles ühtaegu mitmekülgne ja ekspressiivne. Lõngadega maalitud pildi kahemõõtmelisuse ületab ta tehniliste võtetega. Sügavuse annab eri võtete kõrvuti kasutamine, näiteks pindpõime ja sõlmtehnika vaibas "Pung" (1970), või põimevaipa fotokujutise kudumine ["Velotuur" (1979), Tartu Ülikooli raamatukogu vaip (1979)]. Kuuludes tekstiilkunstnike hulka, kes on suurema osa oma loomingust ise teostanud, on Mall Tombergil ka suurepärase materjalitunnetus ja faktuurikäsitlus. Seda kõike võimaldasid kodus olevad kangasteljed ning kodus töötamine.

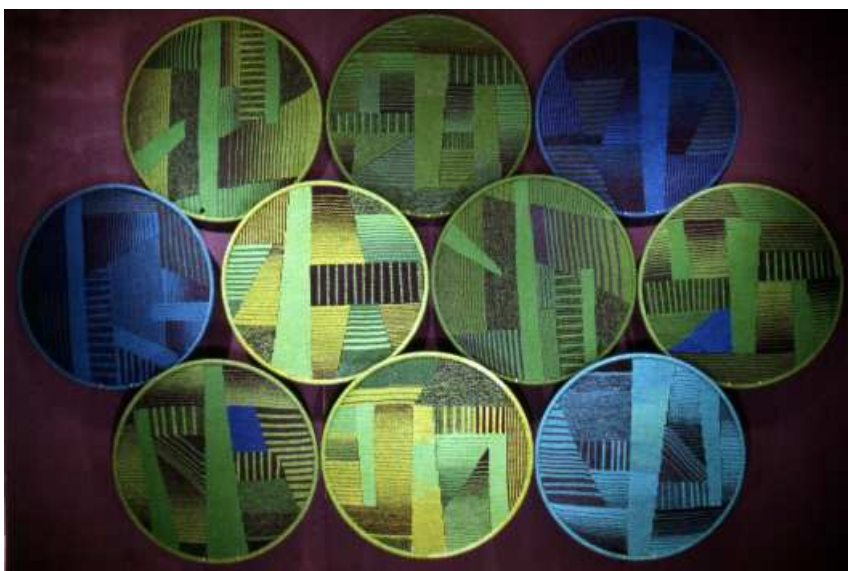
Mall Tombergi pedagoogitöö sai alguse kohe pärast Kunstiinstituudi lõpetamist, kui ta alustas tekstiilikateedris assistendina. Seejärel töötas ta pikalt kateedri juhatajana.

Mall Tomberg on teadusliku töö raames uurinud eesti etnograafilisi kirivöösid ning Muhu kindakirju ja vaipu. Ta on koostanud ka Leesi Ermi monograafia (1970, käsikiri EKA osakonnas) ning uurinud ja analüüsinud tekstiili eriala aastatel 1948-1973 lõpetanud kunstnike erialaseid väljundeid.

Näitusel on väljas suur osa Mall Tombergi kavandatud tekstiilidest kangastest vaipadeni. Vaipade kõrval on eksponeeritud ka mahukas kogu vaibakavandeid.

Näitusega kaasneb 72-leheküljeline kataloog eesti ja inglise keeles.

Helen Adamson  
kuraator



"Geomeetiline".1975



Vaip "Rubiin".1967

# ÄRATUS! MAAILM ON MUUTUNUD

EKA Tekstiilidisaini osakonna üliõpilased  
17.06-19.09.2010

ETDM-i 2. korruse püsiekspositsiooni on paigutatud Eesti Kunstiakadeemia tekstiilidisaini üliõpilaste funktsionaalsed tekstiilid. Kõik esitletavat objektid on interaktiivsed ja eeldavad, et külastaja neid puudutaks, liigutaks, puhuks või vajutaks.

Näitusel on väljas päevavalgusele reageeriv bioplastik-paberkardin, mille valgus muutub sujuvalt, kui väljas hämardub; laudlina, millele ilmuvad piltidena vihjed uutele jututeemadele, kui sellel sooja õhtusööki serveeritakse; päikeseenergiat koguv valgus-kardin ja palju teisi uudse lähenemisega tekstiiliseid objekte.

Tööd on teostatud tekstiilidisaini bakalaureuse tudengite kursuseprojektide ja valikainete käigus kahe viimase õppeaasta jooksul. Üliõpilasi juhendas EKA tekstiilidoktorand Kärt Ojavee.

EKA Tekstiilidisaini osakonna juhataja Mare Kelpmani sõnul on tekstiilidisaini osakond nn arukate tekstiilide valdkonnas kätt proovinud alates 2005. aastast, olles Eestis selle valdkonna pioneeriks.

Näitusel osalevad üliõpilased: Annika Sellik, Riin Kõiv, Liisa Karppinen, Merje Samun, Kristel Laurits, Liina Palkov, Evelin Voksepp, Pamela Peepson, Ilona Tell, Liisa Aid, Stella Kalkun, Joanna Pungas, Imbi Ilves, Annette Fauvel, Alberto Aprea, Heleri-Alexandra Sits, Signe Aasoja, Triin Aas, Marit Mihklepp, Liis Koort, Karin Luuk, Merje Äri-Reelo.

Tehnilisel teostusel olid abiks Alari Õis, Alvar Pällo ja Eszter Ozsvald.



Merje Samun, Liisa Karppinen. "Tutvumisõhtu". 2010



Stella Kalkun. Valguskardin. 2010



# ARMASTUSEGA TEHTUD KERAAMIKA

## Jutta Matvei

02.07-12.09.2010 ETDM-i trepigaleriis

Kõigile keraamikahuvilistele mõeldud võrratu sullejooksuga raamatu "Keraamika, mu arm" (Tallinn, 2004) autor Jutta Matvei on ka ise hea käega keraamik.

1962. aastal, kümme aastat pärast Eesti NSV Riikliku Kunstiinstituudi lõpetamist, autasustati teda Praha rahvusvahelisel keraamikanäitusel kuldmedaliga. 1964. aastast alates töötas Jutta Matvei Kultuuriministeeriumis nii eksperdina kui ka kunstiosakonna juhatajana (1975-1984).

Jutta Matvei pole küll olnud üliproduktiivne, kuid tema loodud keraamika on tehtud kindla käe ja hea vaistuga.

Tarbevormide kõrval väärivad äramärkimist 1968. aastal loodud suuremõdulised linnuvaasid, mis on kindlasti iga keraamikanäituse ehteks.

Sel kevadel auväärse 85. Eluaasta versteposti ületanud asjaosaline ise pajatab oma kujunemisaastatest järgmist:

*Mis võiks näitusekülastajat huvitada? Kuidas ma keraamikat tegema hakkasin?*

*Ilus oleks ju jutustada, et telliseahju kuma ning tumepunased kumeda heliga kivid, mida isa meie maja korstnate ja ahjude jaoks põletas, äratasid minus kustumatu iha keraamika vastu. Aga nii see ei olnud. Kui ma algkooli lõpetasin, soovitasid õpetajad, et mingu tüdruk kunstikooli. Ent isa arvates olid kunstnikud hädavaresed, kes pintsel käes paljalt künka otsas külmetavad ning valis mulle palju praktilisema kallakuga kooli – tolleaegse Kodunduskeskkooli Tallinnas.*

*Tegelikult algas mu huvi keraamika vastu sõnast endast. Keraamikast ei teadnud ma tol ajal õieti midagi, kuid see sõna seostus minu jaoks mingi salapärase ja ürgsega, ajalootundides kuulnud Kreeka ja Egiptusega. Tallinna Õhtukolledži lõpuaktusel huvitas meie eesti keele õpetajat Märt Laarmani, kes mida edasi õppida kavatseb. Mina ütlesin, et keraamikat. Ta noogutas ja nõustus – "Väga kena ala, väga kena ala!" Kui ma aga rääkisin sellest oma armastatud klassijuhatajale Lilli Roomile, ütles too: "Kuule, Jutta! Mine õpi ikka midagi soliidsemat – kas maali, skulptuuri või graafikat!" See ajas mu pea päris segamini ja kuna ma skulptuuri ja maali polnud varem proovinud, mõtlesin, et joonistada ma veidi oskan ning läksin eksamitele, et pääseda graafika erialale. Eksamitulemusi ootasime all koridoris koos tulevase kursusekaaslase Endel Eeroga. Trepist alla tuli professor August Kilgas ja teatas Endlile: "Teie saite graafikasse sisse." Ja minule: "Aga teie ei saanud. Vabu kohti on veel keraamikas ja metallis, nende vahel võite valida!" Olin täiesti nõutu, kuni Endel ütles: "Mine ikka keraamikasse, keraamika on tore ala! Metall on nii kuiv ja igav!" Niisiis – tol vastutusrikkal momendil otsustas mu saatuse keraamikat õppida Endel Eero.*

Nüüd on sellest hetkest möödas 64 aastat...

Airi Ligi  
kuraator



Jutta Matvei

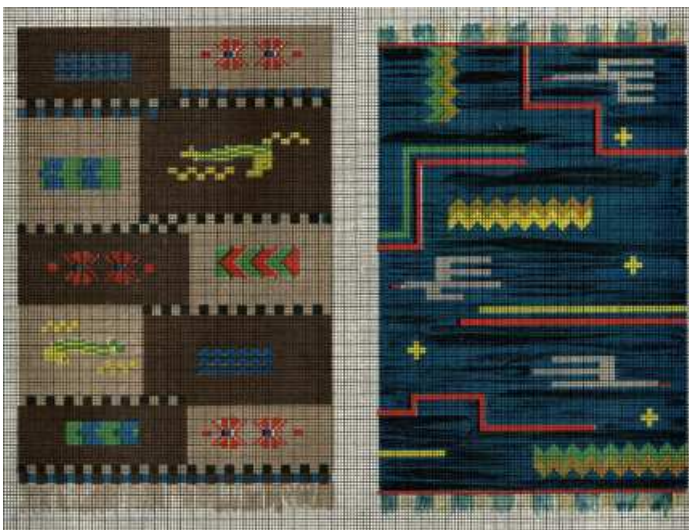


Kauss "Mask". 1961

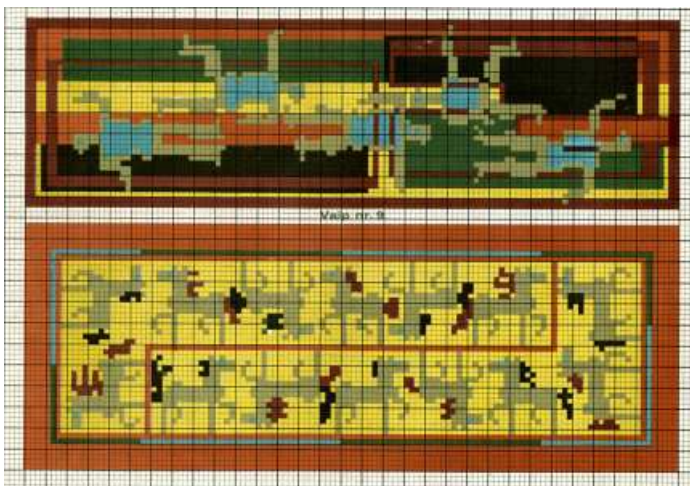
## Vaibakavandid

Sajandi alguses loodud käsitöökoolide- ja kursuste kõrval toetasid käsitöö õpetamist ka enamik tolleaegseid eestikeelseid naisteajakirju – Linda (1887-1905), Naesterahva Töö ja Elu Käsitööleht (1911-1927), Käsitööleht (1931-1935), Taluperenaine (1927-1949), Eesti Naine (1924-1940), Maret (1935-1940). Eesti autorite originaalkavandid hakkasid trükistes ilmuma 20. sajandi esimese kümnendi lõpul. Uusi tuuli meie vaibakunsti töid just 1920.-30. aastad, mil vaibakavandite loomisele pühendusid ka mitmed maalikunstnikud. Professionaalsete kunstnike kavandeid on võimalik leida 1931. aastal Eesti Kodutööstuse Edendamise Keskseksi poolt välja antud mapis Vaibakirjad I, mille eesmärgiks oli pakkuda kodukultuuri tõstmiseks kõrgel professionaalsel ja loomingulisel tasemel vaibakavandeid, mida oli võimalik kodustes tingimustes ise ka valmistada. Mapi eessõnas jagati kavandid tinglikult kolme rühma: I – rahvapäraste kirjade järgi koostatud ja moderniseeritud joonelised ning puhtvaibakompositsioonid, II – moodsad vaibakompositsioonid, mis on mõeldud nii põranda- kui seinakatteks, kus vastavalt eseme tarvitamisele tuleb valida ka materjal ning tehnika, III – mütoloogilisel ainestikul loodud piltkompositsioonid.

Vaibakirjade mapis on kaksteist Adamsoni-Ericu ja kolm Karin Lutsu konstruktivistlikus laadis kavandit. Mapis võib leida veel Viida Pääbo-Juse rahvapäraste kirjade järgi loodud kavandeid, E. Nõmmiku kavandeid, samuti teatrikunstniku ja graafiku Peet Areni, sisearhitekti ja mööblukujundaja Richard Wunderlichi, maalikunstnik Rudolf Lepvaltsi kavandeid ning ühe kavandi Ado Vabbelt. Vaibakavandeid tegi ka Oskar Kallis, Tarbekunsti- ja Disainimuuseumi püsiekspositsioonis on esindatud tema ruumiliselt mõjuv muinasjutulist lindu kujutav seinavaip “Siuru” (1915).



Viida Pääbo-Juse. 1931



Adamson-Eric. 1931

## Kunstitoodete Kombinaadi tekstiil- ja dekoratiivkudumise ateljee

Aastakümnete vältel oli võtmeasendil Kunstitoodete Kombinaadi tekstiilateljee. Selle toodang oli alati stiilne ning kunstiliselt kõrgetasemeline.

Tekstiilateljees kooti ning heegeldati moodsaid, omapärase rahvusliku ornamendiga pluuse, kampsuneid, värvilisi kardinaid ja mütse. Maaliti ning trükiti käsitsi siidist ja villasest riidest kardinakomplekte, tikiti atlass- ja sametlippe, valmistati etnograafilisi rahvariideid laulukooridele ja rahvatantsukollektiividele.

Dekoratiivkudumise ateljee linikud, kangad, vaibad ja padjad järgisid samuti rahvakunstitraditsioone.

Koostöös sisekujundajatega kooti eesriideid, gobelääne ja dekoratiivkangaid.

Kunstitoodete Kombinaadi tekstiil- ja dekoratiivkudumise ateljees käis töö nõnda: igal kuul toimus kaks kunstinõukogu, kus valiti anonüümselt välja ateljeele vajalikud kavandid. Koostöös dekoratiivkudumise ateljeega omandati edasiseks tööks vajalikud nipid. Juhtkond jagunes kaheks: ateljee juhataja oli majandusjuht ja töö organiseerija, kunstiline juht hankis uusi kavandeid, koordineeris tööd kunstnikega, pidas sidet müügisalongidega, valmistas ette näitusi jne.

ARS-i mitmepalgeline toodang leidis eksponeerimist nii kodu- kui ka välismaistel näitustel. Olulisimateks näitusteks, kus kombinaat osales, loeti kodumaiseid tarbekunstinäitusi. Need olid nii suursündmused kui ka võistlusareen.



Lea Walter. Spordikomplekt. 1953



Hilja Kullas. Labakindad, müts. 1956-1957



Tamara Vaskova, Miralda Pajumaa.  
Linikud. 1980



## Trükikangad

1950. aastate teisest poolest alates hakati suuremat rõhku pöörama tekstiili ja interjööri omavahelisele kooskõlale ning tekstiil muutus ansambli kujundamise koostisosaks. Dekoratiivkangastes domineeris žakaar, kuid täiesti uue žanrina hakkasid pead tõstma käsitsi trükitud dekoratiivkangad. Dekoori moodustasid suured dekoratiivsed värvipinnad, kohati kasutati kõrvuti kontrastseid intensiivseid värvilaid, üleüldse võimaldasid käsitrükikangad oma tehniliste tingimuste tõttu kunstnikele suuremat vabadust ning fantaasialendu.

Kuuekümnendaid ja seitsmekümnendaid tekstiilikunstis iseloomustas püüd lihtsusele ja monumentaalsusele. Suurel määral tingis seda ajajärgule omane asjalik elulaad, mööbel ja interjäär, mille lahutamatu osa oli ka tekstiil. Mitmesugustes tehnikates ja materjalides dekoratiivkangaste autoritena töötasid viljakalt Ellen Hansen, Leesi Erm, Mari Adamson, Mall ja Bruno Tomberg, Tamara Vaskova, Anita Laigo jt.

Ka Peeter Kuutma alustas kangaste trükkimisega esimeste seas. Alustanud 1968. aastal restorani Gloria kolme saali filmtrükk-tehnikas kardinatega, järgnesid mitmed tellimustööd koostöös sisekujundajatega. Kangaste laius varieerus, valdavalt kasutas ta neis kujundustes geomeetrilist ornament, tagasihoidlikult elegantseid toon-toonis värvilahendusi. Kuid esines ka erandeid: kangastelt võis leida ka erksavärvilisi, suureõielise mustri elemente.

Kaheksakümnendaid iseloomustas jõuline dekoratiivsus, vabade kunstide maailma pürgimine maalingus. Esile kerkisid ekspressiivse käekirjaga Signe Kivi, Milvi Thalheim, Ülle Raadik, Liivia Leškin, Silja Lamp jt. Noorte kangakunstnike loominguline aktiivsus ja uudne lähenemine 80-ndatel ning järgneva kümnendi alguses seisnes oskuses näha oma ala pidevas arengus koos välismaailmas toimuvaga. Soov reageerida kiiretele muutustele sundis tekstiilikunstnike otsima vähem töömahukaid väljendusvahendeid. Siin on ka põhjus, miks trükikangad võitsid paljude tekstiilikunstnike poolehoidu.



Liivia Leškin. Dekoratiivkangas  
"Kollane" II. 1987



Peeter Kuutma.  
Kangas "Sügis". 1972



Lilian Külmet. Dekoratiivkangas  
"Sinka-Vonka". 1973



## Tallinna Ehituskeraamika Tehas

Nõukogude võimu "viljastavates" tingimustes püüti üha suurema tsentraliseerituse poole ning seetõttu kaotati meelsasti pisikesi (keraamika)töökodasid või koondati nad mõne suurema ühisnimetaja alla. Üheks toonaseks gigandiks muutus ka üleliidulise alluvusega Tallinna Ehituskeraamika Tehas (TEKT, 1956-1991), millele omakorda allus Jõgeva tsehh Siimustis. 1963. aastast alates tegutses keraamikaosakond ka Pärnus, sealse Ehituskeraamika Tehase juures.

Tallinnas, Koplis, Maleva tänava kinnistul number 2 paiknev tehase allus Üleliidulisele Ehitusmaterjalide Ministeeriumile, kust tuli korra aastas taotleda lõplikku heakskiitu muuhulgas kõigile uutele tarbevormide kavanditele.

Elektrilised tunnelahjud, mille plaadi laius oli 30 cm, olid 1970. aastate teisel poolel küll uued, ent võimaldasid ainult madalkuumuspõletust (u. 1020° C). Praagiprotsent oli väga suur.

Ometi suutsid tehases töötanud tööstuskeraamikud luua nägusaid tarbevorme, mille otstarbekus ja funktsionaalsus on kergele purunemiseohule vaatamata tänini muljetavaldav.

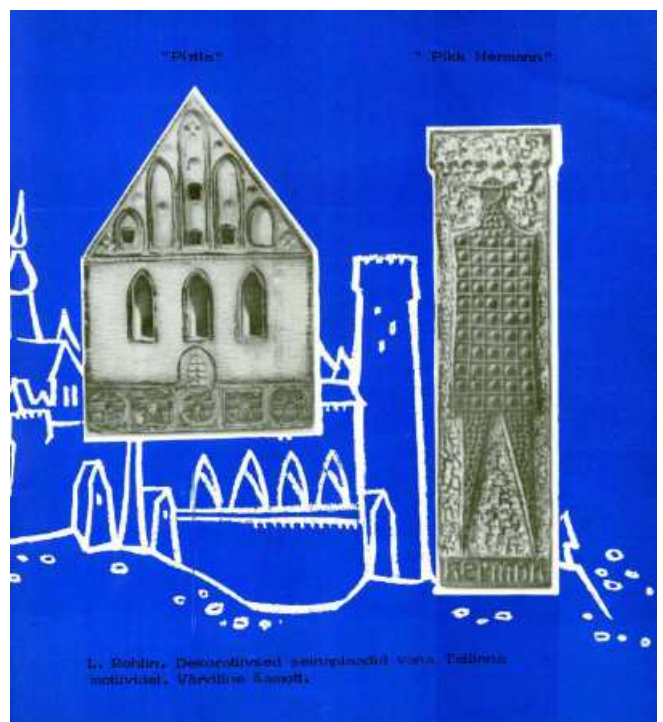
Üks TEKT-i staažikamaid tööstuskeraamikuid ja pikaajaline peakunstnik oli Laine Sisa, kelle 35 aasta pikkune elutöö (1956-1991) möödus tervenisti keraamikatööstuses. Paljud kunstnikud töötasid elu jooksul mitmes tehases (või lahkusid tööstusest sobival võimalusel suuremat turvalisust pakkuvale ametile): Maimu Vain, Leo Rohlin, Mall Valk, Anu Rank-Soans, Anne Keek, Velda Soidla, Marget Tafel, Viive Väljaots, Annika Teder, Ingrid Allik, Meedi Ümar jt.

Tööstuskunstniku põli oli vabakunstniku omaga võrreldes ilmselgelt keerulisem. ENSV Kunstnike Liidu ridadesse pääsemiseks tuli näiteks lisaks tehases loodule kindlasti pühenduda ka unikaalloomingule ning seda vähemalt ühel isiknäitusel edukalt eksponeerida.

Pildid pärinevad TEKT-i tutvustavast 1967. aastal koostatud reklaamtrükisest.



Laine Sisa. Liköörikomplekt



Leo Rohlin. Dekoratiivsed seinaplaadid

## Keraamilised õueskulptuurid

Ala pioneeriks Eestis võib kahtlemata pidada Ellinor Piipuud (1913-2006).

Just tema oli see, kes algatas 1950. aastatel Tallinna Kunsttööstuste Kombinaadi ateljees väikeplastika ja aiafiguuride saritootmise ja on ka ise mitme kümnendi jooksul olnud paljude aiaskulptuuride autoriks.

Liigendada aiaruumi, olla aktsendiks, püüda pilku või koguni endale tähelepanu juhtides midagi varjata – see on peaasjalikult põhjus, miks keraamikat aeda paigutatakse.

Õnnestunud valiku puhul pole ükski aed ega õu skulpturaalse vormi tarbeks ülearu väike või suur.

1970. aastate lõpust pärinevad Leo Rohlini (1939) omas ajas uudset ja värskelt mõjunud “sinise perioodi” suuremõõdulised kuubilaadsed õõnesvormid “Sula”.

Toona õnnestus neil vaatajat lummata nii oma erandliku värvi kui ka õnnestunud glasuurilahendusega.

Keraamiline vorm õues võib tabada mitu kärbest ühe hoobiga – olla näiteks ühtaegu skulptuur, istepink või aiavaas ja tervitada omanikku nii vihmas kui ka päikeses. Ainult talveks peaks hoolas peremees oma lemmiku pikema eluea tagamiseks kindlasti katuse alla viima.



Kersti Laanmaa. Vaas-iste “Veelind”.  
2004



Lauri Kilusk. Aiatool. 2005



## Metallikunstnik Haivi Raadik 80

Haivi Raadiku kunstnikudebüüt toimus 1959. aasta vabariiklikul tarbekunstinäitusel. See oli nii julge ja tähelepanu äratav tulek, et noore kunstniku ehted valiti juba järgmisel aastal Soomes toimuvale eesti tarbekunsti näitusele. Samuti olid eesti juveelikunsti peenes ja lüürilises pildis äärmiselt erandlikud tema kohrutatud käevõrud. Haivi Raadiku õppimisaeg oli keerukas, sõjajärgsete aastate leivamure pani palju töötama, kuid seeläbi muutus käsi varakult kindlaks ja materjal omaseks. Kaelaehted on Haivi Raadiku loomingus püsivad tähtsal kohal algusest peale, on ju kaelaehe kõige avaram territoorium ehtekunstnikule oma fantaasiate väljendamiseks. 1969. aastal esitas kunstnik sulatustehnikas teostatud komplekti "Kevad". Just siit sai alguse loodusest inspireeritud suund eesti metallikunstis. Järgmise kümnendi alguse kaelaehted "Pihlakas" (1972), "Kibuvits" (1972), "Kukehari", "Ploomipuu" (1973) on suursugused hõbedasse jäädvustatud looduselamused. "Kukehari" on eesti ehtekunsti üks majesteetlikumaid töid – nagu juhuslikult laialipuistatud kuldkollaste õite küllus mõjub ühtaegu hapralt ja pidulikult. Uudse, ehtele üsna ebatavalise kujundina ilmusid ühtäkki Haivi Raadiku loomingusse pudulokused, auhinnad-kaelavõrud "Hobune", "Lehm" ja "Lambad" (kõik 1976), ent ka nendes humoorikates ehetes jääb domineerima kunstniku materjalitunnetus. Haivi Raadik armastab vormimänge, ta käsitleb ehet kui sõltumatut väikevormi, mis mõnel juhul võib olla miniatuurne skulptuur, nagu näiteks sõrmused püriitide ja malahhiitidega (1975). Pinnafaktuuri kontrastidele rajatud sõrmustes vahelduvad lihtsad siledad hõbedapinnad kivide loodusliku faktuuri ja kujuga, mille loomisel inimkäsi ei ole kaasa mänginud. Haivi Raadiku vormikapriissemateks ja fantaasiarikkamateks teosteks on sulatustehnikas ehted maskide ja figuuridega (1968). Siin realiseerub kunstniku impulsiivne ja emotsionaalne tundelaad, plastiline reljeefsus, pehme maaliline valguse ja varju mäng ning oskus siduda tervikuks metall ja vääriskivi. Vääriskust jätkub Haivi Raadiku ehtel jagada isegi oma kandjatele, ka kunstniku loodud unikaalne näituseeksponaat on ikka kellelegi adresseeritud. Haivi Raadiku ehted ei ole ühepäevakaunitarid, vaid kuuluvad meie ehtekunsti kullafondi.



"Ploomipuu". 1973



Kaelavõru-auhind "Lehm". 1976

## Muuseumiöö

Rahvusvahelisel muuseumiöö, 15. mail oli ETDM-il 3200 külastajat. Lisaks näituste vaatamisele sai oma teadmisi ja tähelepanelikkust kontrollida küsimustiku ja ristsõna täitmisega. Õigete vastuste eest sai auhinnaks rinnamärgi.



## Disainiturg

ETDM korraldas 9. juunil esmakordselt disainituru, kus osalesid nooremad disainerid ja tarbekunstnikud. Neist paljude loomingut on hinnatud kohalike disainiauhindadega ja nii mõnegi teosega saab juba tutvuda ka muuseumi püsiekspositsioonis. Osalejate hulgas leidsid ka kunstnikke, kelle looming on veel veidi vähem tuntud, kuid kindlasti kõnekas.

Osalesid: Tarmo Luisk, Pavel Sidorenko, Igor Volkov, Maria Sopina, PaperDolls, SSS-Print, HULA, Gram (Merle Kasonen, Maarja Niinemägi), Linda al-Assi, Monika Järg, Asuurkeraamika, Stúdio Emma Lepperman, Umbra, Üllo Karro, Kaie Pungas, Liisu Arro, Jarõna Ilo, Saviklubi (Kadi Hektor), Klaasiklubi (Maret Sarapu, Kai Kiudsoo-Värv), Kadri Hendrikus.

Märgistuudios said soovijad joonistada oma isikliku rinnamärgi ja selle märgimasina ja juhendajate abiga valmis teha.





# Linnalaager TEX-STIIL

14.-15. juulil kell 12-17

NB! Laagrisse tundes palume kaasa võtta kolm T-särki. Särgid võiksid olla paksemast puuvillast, ilma kirjadeta ja soovitatavalt heledad (ei pea olema uued ja võivad olla ka plekkidega).

## 14. juuli teema "Riie minu ümber"

12.00 Koguneme ETDM-is. Tutvume muuseumi maja ja laagrikaaslastega.

12.45 Läheme külla Hulale. Tutvume eesti noorte rõivadisainerite loominguga ja räägime, kuidas vanast riidesemest saab luua midagi uut. Vaatame Reet Ausi poolt Hulale disainitud rõivaid ja uurime taaskasutuse põhimõtteid.

13.45-14.30 Eine muuseumis.

14.30 Teeme ringkäigu tekstiilkunstnik Mall Tombergi näitusel. Teeme tutvust erinevate kudumistehnikatega ja uurime tekstiilmaterjale.

15.00-17.00 Valmistame vanast T-särgist koti ja disainime selle, kasutades erinevaid trükkimistehnikaid.

## 15. juuli teema "Dekoratiivne tekstiil"

12.00 Koguneme ETDM-is. Vaatame püsiekspositsiooni "Ajamustrid 3", kus keskendume dekoratiivkangastele. Uurime erinevaid trükkitehnikaid, kangamustreid ja mustrite rütmi.

12.45 Läheme külla graafik Mari Prekupile, kes räägib meile siiditrükist. Disainime endale siiditrükis T-särki.

14.30-15.15 Eine muuseumis.

15.15 Vaatame koos tekstiilidisainer Kärt Ojaveega näitust "Äratus! Maailm on muutunud" ja saame tutvavaks interaktiivsete tekstiilidega.

16.15-17.00 Tekstiiliteemaline viktoriin ja laagri lõpetamine.

Ootame osalejaid vanuses 10-15 aastat. Laagritasu on 300 krooni (sisaldab ka kahte einet).

**Palume registreeruda hiljemalt 9. juuliks aadressil [haridus@etdm.ee](mailto:haridus@etdm.ee)**

Lisainfo:

Alice Kessler

627 4607

[haridus@etdm.ee](mailto:haridus@etdm.ee)



**Soome**

Disainimuuseum [www.designmuseum.fi](http://www.designmuseum.fi)

30.05-09.09.2010 Oiva Toikka - Moments of Ingenuity. 2010 aastal möödub 50 aastat disaineri Oiva Toikka tööle asumisest klaasitehasesse Iittala. Sellest johtuvalt on Disainimuuseumis väljas retrospektiivnäitus kunstniku loomingust, karjääri algusaastatest (1950. aastatest) pärinevatest keraamilistest skulptuuridest kuni hiljuti loodud klaas- ning plastikobjektideni välja.

30.05-15.08.2010 Olli Tamminen: Material, Form and Structure. Väljapanek Olli Tammineni viimase viie kümnendi jooksul loodust. Näitusel näeb 1964. aastast alates teostatud unikaalseid ühekordseks kasutuseks mõeldud esemeid, nende prototüüpe ning ehete väljapanekut - koosnedes lampidest, söögiriistadest, toolidest, metallist-, puidust-, luudest- ja plastikust valmistatud ehetest jne.

Klaasimuuseum [www.suomenlasimuseo.fi](http://www.suomenlasimuseo.fi)

05.03-01.08.2010 Finnish Glass Lives 6. Finnish glass from 2005-2009. Näituste sari Soome klaasitööstusest, mis on aset leidnud juba viiel korral - 1986, 1990, 1995, 2000 ja 2005 aastal. Käesolev on järjekorras kuues. Näitusega kaasneb ka kataloog, milles käsitletakse eelnenud väljapanekuid ning teisi olulisi klaasiga seotud sündmusi, mis on aset leidnud möödunud viie aasta jooksul.

26.03-12.09.2010 Marja Suna - The Materials and Forms of My Life. Marja Suna on enamikule teada kui suure tekstiili- ja moetööstuse Marimekko moekunstnikuna. Karjääri jooksul on ta olnud disaineriks firmades Kalevala Koru, Herrala ja Silo, disaininud riideid ning jalanõusid soome suurtootjatele Luhta, Kestilä, Turo, Sarvis-Morite, Turkistukku, Piironen, Roihu. Paralleelselt tööstusesse teostavaga alustas kunstnik katsetusi ka teistes kunstides. Näitusel ongi kunstniku poolt teostatud töid nii klaasist, paberist, metallist, samas aga ei puudu ka tekstiiliväljapanek.

04.06-12.09.2010 Transparency - Timo Syrjänen. Näitus autori parimatest klaaspiltidest.

**Taani**

Disainikeskus [www.ddc.dk](http://www.ddc.dk)

29.04-31.10.2010 10+ Design Forecast. Ülevaade viimase kümne aasta trendidest taani disainis. Samuti arutletakse teema üle, milline võiks olla nende trendide mõju järgneva kümne aasta jooksul.

**Belgia**

Genti Disainimuuseum <http://design.museum.gent.be>

03.07-24.10.2010 Piet Stockmans'i retrospektiivnäitus. Näitus mehest, kelle meelismaterjaliks on juba üle 40 aasta olnud portselan.

03.07- 24.10.2010 Nilton Cunha: Good Luck. Nilton Cunha töö "Good Luck" on valmistatud hõbedast ning Corian'ist. Corian on tahke materjal, mida kuumendades on võimalik vormida erinevaid kujundeid. Antud töö puhul ongi näha kuidas kaks materjali teineteist täiendanud on.

**Inglismaa**

Londoni Disainimuuseum [www.designmuseum.org](http://www.designmuseum.org)

31.03-05.09.2010 Sustainable Futures. Kui jätkusuutlikud on erinevad disainobjektid, näitusel esitatakse sellekohased küsimused läbi mitmete esemete, ideede ja projektide. Läbi nende näidete on võimalik külastajal teada saada iseenda mõjust maailmale. Väljapanekuga antakse ülevaade disaineri muutuvast rollist ühiskonnas ning paljastab kuidas disain saab muuta olukorda.

**Läti**

Läti Tarbekunstimuuseum [www.dlmm.lv](http://www.dlmm.lv)

09.07-05.09.2010 näitustehallis "Arsenâls" The 4th European Triennial of Textile and Fibre Art "Tradition and Innovation". Global Intrigue 2. Eesti tekstiilikunstnikest osaleb triennaalil Krista Leesi.

10.06-25.07.2010 Maximo Laura (Peruu). "Age of Time. Museographic Record". Tekstiilid

6.08-31.10.2010 Art Deco. Alexandre Vassiliev'i (Pariis) erakogust pärinevad kostüümid.

**Austria**

Viini Mööbli Muuseum [www.hofmobiliendepot.at/en/home.html](http://www.hofmobiliendepot.at/en/home.html)

09.04-11.07.2010 The IKEA Phenomenon. The Furniture Store from Sweden. Mis on need tegurid, tänu millele on IKEA olnud üks juhtivamaid mööblitootjad maailmas? Näitus püüabki sellele vastust anda.



# Talente 2011

Rahvusvaheline konkurss-näitus noortele tarbekunstnikele ja disaineritele vanuses kuni 33 eluaastat.  
16-22. märts 2011, München, Saksamaa

Tähtaeg: 1. oktoober 2010

Lisainfo ja blanketid: [www.hwk-muenchen.de](http://www.hwk-muenchen.de)

Elektroonilisi taotlusi saab esitada aadressil: [www.hwk-expo.de](http://www.hwk-expo.de)

Näitusega kaasneb mahukas kataloog, samuti antakse välja preemiad.

Viimaste aastatel on Talentel Eestist edukalt osalenud Maret Sarapu, Kärt Ojavee, Kadri Klampe ja Merje Äri-Reelo.

---

ETDM on avatud K-P 11-18, sissepääs hoovist (Lai 17, Tallinn)  
20. augustil on muuseum suletud, 19. augustil avatud kuni 16.00

Koostajad: Merike Alber, Kai Lobjakas, Ketli Tiitsar, Kristi Paap, Airi Ligi, Anne Tiivel, Helen Adamson, Alice Kessler, Dagmar Siida

Fotod: ETDM, Ivar Veermäe, reprod  
Makett: Martin Pedanik

Tagasisidet ja kaastöid ootame aadressil [kristi@etdm.ee](mailto:kristi@etdm.ee)