

Tallinna 5. rakenduskunsti triennaal KNOW HOW

KUNSTNIKUD MIKROFONI EES

Tänaseks on kõik triennaali näitused avatud. Toimunud nii seminar kui kunstnike presentatsioonipäev. Kuid on veel, mida oodata - 2. detsembril toimub Kunstiakadeemias Hollandi disaineri Marije Vogelzangi loeng.

Kuna triennaalide eesmärgiks on rahvusvaheline diskussioon tarbekunsti ja disaini valdkondade päevakajaliste küsimuste üle, siis on ürituse lahutamatuks osaks saanud seminari ja näituste kõrval juba kolmandat korda põhinäituse kunstnike esitluspäev. Neliteist kunstnikku astusid üles kümneminutilise, oma loomingut tutvustavate ettekannetega. Päev möödus sõbralikus ja pingevabas õhkkonnas. Toon siinkohal mõned näited esitlustest. Türgi-Šveitsi päritolu Esin Kücükbicmen tutvustas esitlusel oma triennaali töö, interaktiivse "seinavaiba" idee tagamaid. Algselt kinnitas ta naelad ühe maja seinale oma kodulinna vaeses äärelinna rajoonis, kus teose lõpetasid tänavalapsed ja kohalikud elanikud. Pärsia-Kanada päritolu Roja Aslani keskendub oma loomingus fännikultuuri ja nostalgia uurimisele. Teda huvitab, kuidas virtuaalsed, fiktiivsed ja kujuteldavad maailmad ning esemed reaalsuses avalduvad. Seltskonnainimesi väarikatel pidustustel ehtinud juveliir Jaan Pärn, kes triennaalile esitas mööbli käepidemetest kassikuldse kee, "mis mõjub vähemalt teleülekandes nagu päris" avaldas esitlusel, et tänaseks on ta teinud umbes 4500 ehet. Läti kunstnik Inguna Audere tutvustas Ukraina klaasitehases alumiiniumist ventilatsioonitorudesse puhutud vorme. Anu Raud suutis kodusooja ja lambavillase Heimtali ja oma rahvuslike vaipade esitlusega teiste hulgas inspireerida kahte nooremast Suurbritanniast pärit kunstnikku, kes joonelt peale esitlust otsustasid Viljandi poole käpikute ja sokkide rikkaliku pärandiga tutvuma minna. Esimene neist, Fran Edgerley, tegeleb peamiselt digitaalse kunstiga. Teine, Kieren Jones, triennaali ühe preemia võitja, näitas, kuidas olemasolevast Ikea kokkupandavast mööblist teistsuguse väljanägemise ja kujuga mööblitooteid luua. Lisaks tutvustas Kieren sotsiaalseid projekte, mis valmisid Londoni linna teatud piirkondi olümpiaks valmistumise perioodil piiranud kõrge ja kilomeetrite pikkuse sinise puitaia taaskasutamise teel. Nende hulgas olid linnuvaatlustornid ja väikesed laud ja toolid parkidesse ning lihtsad purjepaadid linna ohututele ja madalatele veekogudele. Kui rootslanna Elisabeth Billander vajab keeruka kunstiprojekti teostamiseks tööriistu, mida tal endal polnud, otsustas ta korraldada väikese näituse, kuhu kutse saanud inimesed said tuua tööriistu. Lahkeid annetajaid ootas galeriis parv kunstniku poolt valmistatud portselanist luikesid, mida vastavalt annetatud tööriistade arvule sai vahetuskaubaks. Soome graafiline disainer Jonatan Hildén tutvustas arvutiprogrammi Nodebox skriptiga tehtud seinamaali, mis loob väikese optilise illusiooni ning sisaldab juhiseid selle taasloomiseks. Läti disainer Rihards Funts tutvustas Läti disaini propageerimiseks loodud Design Drive projekti, mis kohaliku laiapõhjalise tegevuse kõrval otsib koostöövorme teiste maade disainiorganisatsioonidega.

Need olid vaid mõned katked meelolukast esitluspäevast. Sama kirju kui on seekordne kunstnike ring, on ka teemad, millega nad tegelevad. Tuletan siinkohal meelde, et endiselt on triennaali kunstnike valiku aluseks demokraatlik geograafiliste piiranguteta konkurss, milles seekord osalesid 176 kunstniku teosed kokku 28 riigist. Žürii valis näitusele 38 kunstniku teosed.

Triennaali peanäitus ETDM-is jääb avatuks 21. veebruarini.

KNOW HOW kuraator: Kärt Maran, kujundajad: Ott Kadarik ja Tuuli Aule, graafiline kujundus: Risto Kalmre ja Konst&Teknik

Ketli Tiitsar

Tallinna Rakenduskunsti Triennaali Ühenduse esinaine

5. Triennaali toetavad Eesti Kultuurkapital, Kultuuriministeerium, Kultuuriväärtuste Amet, Eesti Tarbekunsti- ja Disainimuuseum, Eesti Kunstiakadeemia, Eesti Kunstnike Liit ja Hotell Kolm Õde.

Premeeritud tööd

Tallinna 5. rakenduskunsti triennaali žürii koosseisus:

Jaan Elken - Eesti Kunstnike Liidu president

Kärt Maran - KNOW HOW kuraator

Andres Kurg - kunstiajaloolane, teadur, EKA

Kadi Polli - Kultuurkapitali Kujutava ja Rakenduskunsti Sihtkapitali liige, Kadrioru Väliskunstimuuseumi direktor

Martin Pärn - disainer, KNOK

Kärt Ojavee - disainer ja teadur, EKA, Biorobotika Keskus

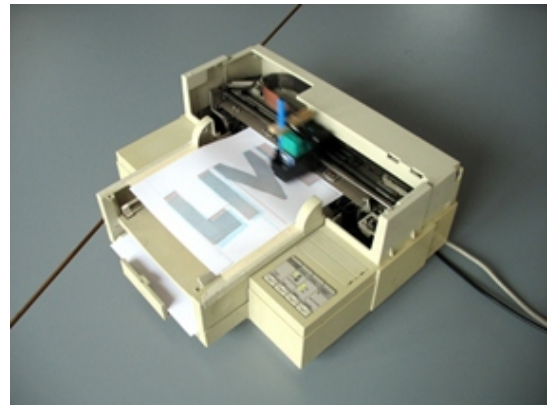
Ketli Tiitsar - ehtekunstnik, Triennaali Ühenduse esinaine

otsustas välja anda kolm võrdset preemiat suurusega á 20 000 Eesti krooni järgmistele autoritele:

MARTA BOAN (Hispaania) Ehete seeria "Cube" eest



Autorite kollektiiv: **JAAN EVART** (Eesti), **JULIAN HAGEN** (Austria), **DANIEL MAARLEVELD** (Holland) töö eest "PENJET"



KIEREN JONES (Suurbritannia) tööde seeria eest "IDEA-Flat Pack Re-arranged: GOPAN, STRUM, GUNN, TROPHI"



AUTONOMATIC (Suurbritannia)

Justin Marshall, Katie Bunnelli, Tavs Jørgensen ja Drummond Masterton

Lisaks Know How põhinäitusele valitud autoritele võtavad näitusest kutsutud kunstnikena osa ka uurimisrühma Automatic disainerid, kes tutvustavad oma viimaseid projekte.

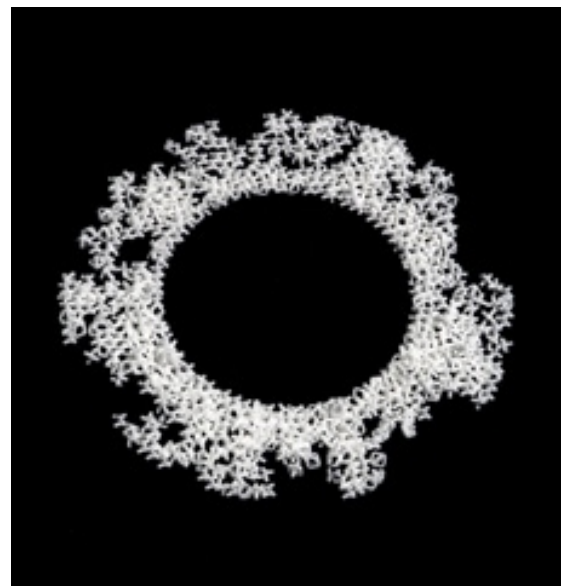
Uurimisrühm Automatic keskendub digitaalsete tootmistehnoloogiate kasutamisele disainimisprotsessis ning kolmemõõtmeliste objektide loomisel. Loovate ja uudishimulike inimestena pesitseb automaticutes tung leiutada uusi asjade loomise viise, küsida "mis siis, kui?", "ja mis siis?" Ning "mis edasi?". Grupi individualistlik ja autonoomne lähenemisviis digitaalsetele tehnoloogiatele on ajendatud püüdlusest innustada teisigi disainereid ja kunstnikke digitaalsetele tehnoloogiatele loovalt lähenema.

"Automatic" koosneb kahest sõnast: sõnast "automaatne", mille tähenduseks on "mehaaniline" ja "iseseisev tööprotsess ilma inimese otsese sekkumiseta", ning sõnast "autonoomne", mis on omakorda tuletatud sõnast "autonoomia", mille all mõistetakse isiklikku vabadust ja iseenese peremeheks olemist. Seetõttu kaasneb selle sõnaga juba algusest peale sisemine vastuolo: "automaatne" viitab tahtmatutele, korduvatele, masinlikele või masina poolt juhitud tegevustele, samas vihjab "autonoomne" aga iseseisvusele, sõltumatusele ja individuaalsusele.

www.autonomic.org.uk



KATIE BUNNELL. Autoportselan. 2008.



JUSTIN MARSHALL. Käevõru RANDOM FILL 1 (JUHUSLIK TÄITUVUS 1). 2008. SLS-nailon

Tallinna 5. rakenduskunsti triennaali satelliitnäitus PRAKTILINE KUNST JA KODU

Hobusepea galeriis (Hobusepea 2, Tallinn)

14.11.-23.11.2009

Seekordse rakenduskunsti triennaali peateemaks on ideede vabakasutusse andmine, professionaalse oskusteabe ja eseme valmistamise viiside nähtavaks muutmine näitusekülastajate jaoks. Sellega temaatiliselt seotud satelliitnäitusel on vaatluse all aastatel 1958-1990 ilmunud ajakirja "Kunst ja kodu" praktiline pool. Praktilist nõu andev positsioon säilis 1970. aastate alguseni, mil peasuund muutus, kui seda asus koostama noor ERKI tööstuskunstniku haridusega ja ajakirja tuleviku suhtes uue nägemusega toimetaja Andres Tolts.

Almanahhis käsitleti põhjalikult uute kodude, enamasti väikekorteritega seotud küsimusi, nende planeerimist ja sisustamist. Hinnatud sisekujundajate ideid publitseerides anti soovitusi uue kodu muutmiseks võimalikult otstarbekaks ja kauniks. "Kunsti ja kodu" keskseks eesmärgiks peeti "lugeja esteetilise maitse arendamist kodukultuuri küsimustes", ning nähes ette vajaliku sisustuse kättesaadavust, sooviti "anda töökavandeid kodusel teel valmistatavatele tarbeesemetele" arvestades "kõigile kättesaadavaid materjale, olemasolevaid võimalusi ning tänapäeva maitset" (1/1958).

Üldharivate teemade kõrval oli almanahhis algusaegadest peale oluline lugejatele praktiliste ideede andmine ja isetegemise tähendus ning osakaal. Aastaid toetuti siin tee-ise-ideoloogiale, mis väljendus kujunduslahendustes ja praktilistes juhistes ning regulaarselt almanahhiga kaasnevates tööjoonistega lisalehtedes. Kui isetegemine seostub enamasti naiskäsitööga, ja ka "Kunstis ja kodu" ilmus mitmeid sein- ja põrandavaipade, linikute ja rõivaste kavandeid, oli ajakirja rõhuasetus siiski mööblil ja kodu planeerimisel, pakkudes nii "käsitööd meestele, seoses kodu sisustamisega" (1/1968).

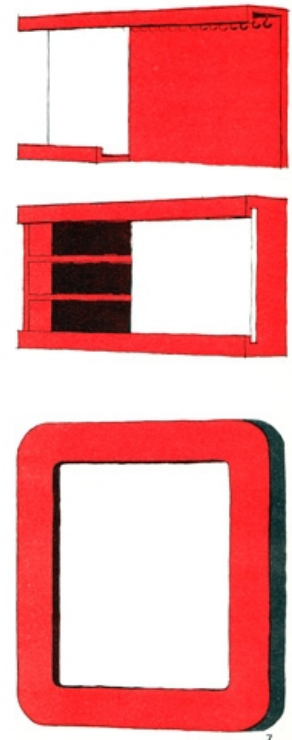
Olulise aspektina rõhutas ajakiri moodsust ja kaasaegsust. 1950. aastate lõpust alates olid need kesksed märksõnad, millega kujundust suunati ning millele oli antud selge ning üheselt mõistetav sisu: need tähistasid lihtsaid stiliseeritud vorme, lakoonilist geomeetrisust ja kättesaadavaid materjale. 1960. aastate lõpupoole hakati hingama sarnases rütmis popiliku kujunduskeelega ning esemete vormid muutusid pehmemaks.

Teatud mõttes normiks muudetud kaasaegsuse kõrval pöörduti korduvalt ka minevikupärandi poole. Lugejaid hoiatati selle liig varma väljavahetamise eest ja soovitati leida kesktee vana ja uue ühendamisel, olgu selleks siis rahvuslik või lihtsalt ajalooliselt atraktiivne säilinud ese. Kriitikavabas moodsa kujundusega kaasainemises nähti liigse standardiseerimise ohtu.

Atraktiivselt lahtijoonistatud ideelahenduste kõrval ulatusid praktilised näpunäited ruumide planeerimisest konkreetsete esemeteni ja käsitletavate teemade ring kujunes väga laiaks. Õpetusi jagati esiku planeerimisest aiämööblini, pakuti välja erinevaid esemetüüpe, nagu näiteks valgustid, peeglid, uste käepidemed. Valikuliselt publitseeriti ka tööjooniseid, mille järgi asju ise valmistada. Ühe "Kunsti ja kodu" numbri vahel ilmus 2-4 tööjooniste lehte.

Tänapäeva vaatepunktist oli ajakirjas pakutav justkui autoriõiguste loovutamise ja oma loomingu muutmise vabavaraks. Toonasest vaatepunktist tähendas see aga võimalust disaineritele jõuda inimesteni, ning lugejale võimalust tahtmise korral valmistada ise läbimõeldud lahendustega esemeid oma lähemasse argikeskkonda. Üleüldises ühtlustamislaines andis "Kunstis ja kodu" ilmuv aja jooksul aina enam materjali eristumiseks standardlahendustest, muutudes nii alternatiiviks masstootmisele. Teadmata küll, mil määral isetegemist kasutati, kuid arvestades almanahhi suurt tiraaži (alguses 20 000-25 000, 1960. aastatel 9 000-10 000) võib "Kunstist ja kodust" mõelda kui omamoodi alternatiivsest kodukujunduse ja mööbli standardist.

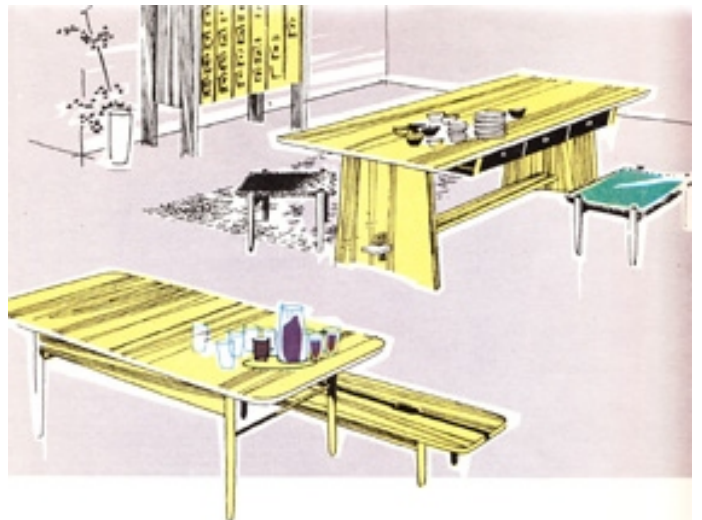
Kujundajatena löid kaasa nii almanahhi kolleegiumi liikmed Edgar Velbri ja Vello Asi, kui ka väljastpoolt kutsutud sisekujundajad, nagu Leila Pärtelpoeg, Maia Osolein, Saima Veidenberg, Väino Tamm. Võimalusi anti ka tollastele noortele kujundajatele Mait Summatavetile, Helle ja Taervo Gansile. Näitusel on eksponeeritud ligi kuuskümmend joonist ja ideed aastatest 1958-1971.



Peegel esikus. T. ja H. GANS. 2/1969



Tugitoolid. V. TAMM. 3/1960



Rahvusliku ilmega toolid. V. TAMM. 1/1961

Tallinna 5. rakenduskunsti triennaali satelliitnäitus

EKA KNOW HOW. SEE ON IMELIHTNE?

EKA galeriis (Tartu mnt. 1, Tallinn) 11.11.-27.11.2009

Kas teadsite, kuidas vanadest triksärkidest teha moodne kleit? Kuidas surnud rebasest saab portselan? Kuidas valmistada kaleidoskoopi? Kui palju aega ja vaeva kulub ühe lihtsa teekannu loomisele? Kuidas klaaspudelitest saab uhke kaelaehete? Need on lihtsad küsimused. Vastusteks kas "jah" või "ei".

Kes on valmis andma oma idee vabasse kasutusse? Kes soovib avada võimaluse, et keegi tööpoolest teostab sinu mõtte, kasutab samu töövõtteid ja tehnikaid? Milline on idee, mida ollakse valmis jagama? Milline on tehnika, millelt meelsasti kattevarju tõstetakse? Missugune on kunstnik või disainer, kes tööprotsessi üksikasju oskab, jaksab ja tahab jäädvustada ning jagada? Kes võtab selleks tänases päevas aega? Mis on sellise tegevuse sügavam mõte? Küsimused, millele üheseid vastuseid ei pruugi leidagi.

Seekordse Tallinna rakenduskunsti triennaali üleskutse hüljata kunstniku-, disaineri- ja tootjakeskne lähenemine, jagada professionaalset oskusteavet ning pakkuda eseme valmistamise võimalust kellelegi teisele, pöörab pea peale nii endassetõmbunud kunstniku kui karmis konkurentsisis osaleva disaineri tegevuse. Näituse teema tõstatab küsimusi, mis ülikooli seinte vahel pisut varjataval kujul, kuid konkurentsitingimustes, kunsti- ja ärielus selgemalt olemas on.

Tööde mitmekesisus "suure triennaali" satelliitnäitusel EKA galeriis võiks anda neile ja paljudele teistele küsimustele hulgaliselt vastuseid. Kui ei leia ka vastuseid, siis näha saab hingestatud töid ja tajuda naudingut, mida noored kunstnikud oma töid luues kogunud on.

Ja hea on, kui keeruline või sügav lihtsa ja kergena mõjub. Eriti näitusel, kui see puudutab kunsti ja disaini.

Eeva Käsper ja Tiina Sarapu

Näitusel osalevad Eesti Kunstiakadeemia disainiteaduskonna keraamika, klaasi, moe, naha ja tekstiili osakondade üliõpilased:

Sandra Allemann, Piret Ellamaa, Kaie Irvall, Triin Kaiv, Jelena Kapparova, Pirjo Kongo, Kaisa Kottise, Kaisa Laas, Henna Lappalainen, Maris Loitmets, Kristina Merilo, Karin Mölder, Eva-Maria Murel, Liisa Pähk, Maie Reinomägi, Margaret Skatshko, Kristina Tatarinova, Anne Vainoja, Maaria Vilipere, Evelin Voksepp, Lucy Zarip.

Üliõpilasi juhendasid: Ingrid Allik, Reet Aus, Eeva Käsper, Katrin Lehtjõe, Krista Leesi, Marve Riisalu, Dobány Sándor, Tiina Sarapu, Annika Teder.



Marije Vogelzang'i loeng

EKA aulas (Tartu mnt. 1, Tallinn) 02.12.2009 kl. 14.00

MARIJE VOGELZANG (Holland) on disainer, kes peale Eindhoveni Disainiakadeemia lõpetamist 2000. aastal on tegelenud söömiskontseptsioonide kujundamisega. Tema huvi seisneb tegusõnas "sööma", mitte niivõrd toidus ja selle kujundamises. Ta rõhutab, et ei tegele asjadele, toidule, vormi andmisega ega selle kaunistamisega. Oluline on see, kuidas me toitu kogeme. Ta ei mõtle sügavuti vaid sellele, mis on taldrikul või kas taldrikut üldse on, vaid ka kõigele sellele, mis söömist kui tegu ümbritseb. Teda huvitavad õhkkond, kaasatud inimesed, koostisosadega seotud lood, toidu maitse, tekstuur, heli, lõhn ja värv ning kuidas see on valmistatud ja serveeritud. Ta uurib selle disaini intiimsust, mis päriselt inimese keha sisse läheb. Ta kasutab oma ideede edastamiseks toitu.

Mõeldes sellele kõigele ning töötades ja eksperimenteerides oma studios ja restoranis, luues söömiskogemusi oma klientidele, on ta loonud ühtlasi ka oma unikaalse mooduse söömise käsitlemiseks psühholoogia, kultuuri ja disaini vaatepunktist. 2009. aasta alguses ilmust temalt ka vastavateemaline raamat.

Niisiis arendab ta oma visiooni disainist, toetudes söömise teemale ja sõnale. 2004. aastal Rotterdams loodud ja 2006 Amsterdami laienenud Studio Marije Vogelzang on väike ettevõtte suurte ideedega, kus tegeletakse nii restoranikontseptsioonide, pikaajaliste meditsiiniliste projektidega haiglatele, kui sotsiaalsete ettevõtmistega, mille eesmärgiks on koolitada ja inspireerida. Tehakse ka koostööd toidutööstusega, luuakse installatsioone ja uusi toidurituuaale.
<http://www.proefamsterdam.nl>



TRIENNAALI TRÜKIS

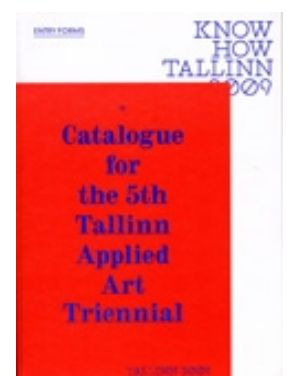
Triennaali KNOW HOW saadab mahukas kataloog, mis sisaldab kunstnike töid koos valmistamisjuhenditega, tekste Ketli Tiitsarilt, Ele Praksilt, Kärt Maranilt, Martin Pärnalt, kutsutud kunstnike rühma Autonomic tutvustust, ülevaadet satelliitnäitustest jpm.

Eesti ja inglise keeles.

Kujundaja: Risto Kalmre ja Konst & Teknik

Hind: 180 kr

Kataloog on müügil ETDM-i muuseumipoes.



Triennaali haridusprogrammid

Alates 18. novembrist on kõik disainihuvilised oodatud muuseumisse Tallinna rakenduskunsti triennaali disainistuudiosse LEIA, LAMMUTA, LÕIKA, KASUTA!

Triennaal KNOW HOW on hästi uudishimulik näitus, mis uurib tarbekunsti olemust. Tähelepanu all on kunstniku/disaineri ametioskused ning nende kasutada andmine "vaba tarkvarana" tarbijale/publikule. Aimu materjalidest ja tehnoloogiatest annavad kõrvuti "prototüüpidega" eksponeeritud valmistamisjuhendid. Ja miks mitte ise proovida disaineriametit.

Disainistuudios vaatame koos eksperdiga lähemalt KNOW HOW näitusetöid ja arutleme üheskoos, mis inspireerib disainereid ning milliseid "köögisaladusi" oldi nõus teistega jagama. Autori juhtnööre järgides valmistame ehteid, kuid kõigil on valikuvabadus, kas ehtida ennast või hoopis kaunistada oma kodu. Kuigi lähteülesanne ja materjalid on disaineri poolt ette antud, jääb alles loomevabadus ja iga tegija saab ainulaadse tulemuse. Vormi, värvi ja materjali mängud on hea näide lihtsate vahendite võimalusterohkusest.

OLE OSALINE DISAINIPROTSESSIS!

Ülesande aluseks on ehtekunstnik Helena Lehtineni (Soome) triennaali näitusel eksponeeritud töö "This is easy" (pildil).



10-18 aastastele

Kestvus: 45 min

Hind: 30 kr / õpilane

Läbiviija: ehtekunstnik Mari Relo-Šaulys

NB! Disainistuudiot saab tellida triennaali toimumise ajal 18.11.2009-19.02.2010, K-R.

Disainistuudio MINU MÄRK

Alates 18. novembrist jätkub populaarne disainistuudio "Minu märk", mis on nüüd triennaali-keskne. Esmalt otsime kunstnike töödes peituvaid märke ja arutleme nende tähenduse üle. Sellele järgneb põnev ülesanne – iga osaleja saab endale disainida päris oma rinnamärgi. See, kuidas kavand omandab rinnamärgi kuju, on studios osalejatele üllatuseks.

7-18 aastastele

Kestvus: 45 min

Hind: 30 kr / õpilane

Haridusprogrammide tellimine:

tel. 627 4600

info@etdm.ee

NB! JÕULUEELNE TRIENNAALI-TEEMALINE KOGUPEREÜRITUS leiab aset 5. detsembril. Palun jälgige infot meie kodulehel www.etdm.ee

Workshop kunstnikuga

Triennaali ajal on võimalus kohtuda kolme näitusel osaleva eesti kunstnikuga ja nendega juhendamisel valmistada üks töö.

Kunstnikud on selleks puhuks spetsiaalselt ette valmistanud oma erialast lähtuva ülesande. Olemas on ka vajaminevad tööriistad ja materjalid.

12.12.2009 VALGUSTIDISAIN

Valmistame lihtsa, odava lambi. Materjaliks erinevat liiki paberid, alustades peegelduvatest ja lõpetades poolläbipaistvatega. Lambistuudiot juhendab disainer **Pavel Sidorenko**.



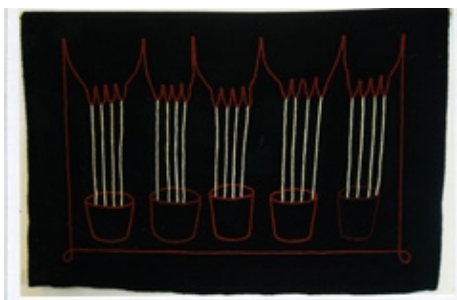
16.01.2010 EHE

Meid ümbritsevad juba disainitud esteetilise välimusega esemed, mis annavad tarbimisrõõmu, hoogu ja sära. Avasta ka nende semiootiline väärtus, kasuta neid ehete valmistamisel ja julge seda teistelegi näidata. Ehestuudiot juhendab ehtekunstnik **Adolfas Šaulys**.



13.02.2010 TEKSTIIL

Nöörivaibad on inspireeritud mulgi kuuest ja nende nõorkaunistustest. Mida lihtsam kujund ja mida katekmatum joon, seda toredam. Vaibategu juhendab tekstiilikunstnik **Anu Raud**.



Vanus: noored alates 12 aastast ja täiskasvanud

Kestvus: kuni 3 tundi

Hind: 200 kr / 1 stuudio, 500 kr / 3 stuudiot

Helle Gansi kell-baromeeter



Kell-baromeeter. 1967. Metall, plastik

Helle Gansi kujundatud kell-baromeeter sai tuntuks 1969. a. näitusel "Ruum ja Vorm" eksponeeritud kellakompositsioonist. Erksalt kollase ja ümarvormsena on selle skulpturaalse kella näol tegu parimas popilikus võtmes lahendatud esemega.

Näitusteseeria "Ruum ja Vorm", mis 1969. a. esmakordselt toimus, oli tollastele kujundajatele eksperimenteerimisvõimalust pakkuv ettevõtmine, tollaste tegutsemisvõimaluste seas ja õhustikus ainulaadne.

1970. aastal ilmusid aastaid praktilisi nõuandeid pakkuva almanahhi "Kunst ja kodu" vahel, kus ajastule iseloomulikult oldi esemekujunduses jõutud võrdlemisi erandlike lahenduste pakkumiseni, ka kella kodusel teel valmistamiseks mõeldud detailsed joonised, mille jaoks oli vajalik penoplast, puitdetailid ja fotografeerimisvõimalus. "Kunst ja kodus" ilmus mitmeid teisigi Helle Gansi kujundatud esemeid ja keskkondi.

Helle Gans on sisearhitekt ja disainer, kes lõpetas ERKI 1966. aastal. Eesti disainiloos on ta tuntud eelkõige interjööri kujundaja ja esemeloojana. Töötanud 1967-1976 EKE Projektis ja seejärel ARSis, on ta mitmete tollal valminud ehitiste sisekujundaja (Tsooru keskusehoone 1977; Pärnu KEKi lasteaed 1978 jmt). Ta on kujundanud ka arvukalt erinevaid näitusi.

SOOME

Disainimuuseum www.designmuseum.fi

16. oktoober 2009-24. jaanuar 2010 The Finnish Jewellery - esimesi näitusi soome ehtekunstist, kus käsitletakse ajajärku alates antiigist kaasaegsete kunstiteosteni välja. Jälgitakse, mil määral on ehte tähendus ja disain aastakümnete jooksul muutunud.

30. oktoober 2009-24. jaanuar 2010 Herman Olof Gummerus - Design Diplomacy. Näitus mehest, kes omab olulist rolli soome disaini arengus.

Espoo kaasaegse kunsti muuseum EMMA www.emma.museum

14. oktoober 2009-10. jaanuar 2010 Tapio Wirkkala - skulptor. EMMA näitus on esimene omataoline Tapio Wirkkalast kui skulptorist.

TAANI

Disainikeskus www.ddc.dk

26. september 2009-5. jaanuar 2010 Smart Use of Energy - kirjeldab Taani püüdlusi saamaks kõige keskkonnasõbralikuma transpordiga riigiks maailmas.

28. august 2009-1. veebruar 2010 it's a small world. Näitusel "väike maailm" arutletakse disaini tuleviku üle, millised oleksid tema väljavaated globaalselt.

BELGIA

Genti Disainimuuseum design.museum.gent.be

31. oktoober 2009-7. veebruar 2010 Artel. Näitusel esindatud Tšehhi Artel Kooperatiivi (20. saj algus - 1924) kuulunud kunstnike tööd. Liikumise algatajate - kunstnikud, disainerid, käsitöömeistrid - eesmärgiks oli pöörata ühiskonnas rohkem tähelepanu igapäevaste objektide esteetilisusele. Olles omas ajas justkui innovatiivse disaini keskus. Nn. rühmitusse kuulusid - Jaroslav Benda, Pavel Janak, Helena Johnova, Marie Teinitzerova and Otakar Vondracek. 31. oktoober 2009-7. veebruar 2010, ülevaade Siegfried De Buck töödest, keda loetakse üheks olulisemaks Belgia ehtekunsti arengus.

INGLISMAA

Londoni Disainimuuseum www.designmuseum.org

18. november 2009-7. märts 2010 Ergonomics Real Design. Ergonoomia ühendab inimeste käitumismallid, inseneerlikud teadmised ja disaini üheks tervikuks toodete ja teenuste näol, mis on ohutud, tõhusad ning meeldivad kasutada.

18. september-8. Märts 2010 Designers In Residence. Disainimuuseumis käimas olev ning jätkuv programm tutvustamaks tärkavaid talente disainimaastikul.

18. november-7. märts 2010 Less and More - the Design Ethos of Dieter Rams. Olles peadisaineriks Braunis, saksa elektroonikatehases, sai temast läbi oma toodete, mis olid elegantsed, arusaadava kuid karmi visuaalse keelega, üks 20. sajandi mõjuvõimsamaid disainereid.

AUSTRIA

Viini Mööbli Muuseum www.hofmobiliendepot.at/en/home.html

1. oktoober 2009-10. jaanuar 2010 Vienna Design Week 2009. Viini Mööbli Muuseum võtab osa Viini Disaini Nädalast kahe installatsiooniga. Mõlemad viitavad oktoobris (14. oktoober) avatud näitusele interjöörikujuandusest kahe maailmasõja vahelisel ajajärgul kui ka valitsevale majanduskriisile, vaadeldes, kuidas "kriisis elamine" inimesi mõjutanud on.

14. oktoober 2009-14. veebruar 2010 Interior Design between the Wars. Mööbli ning interjöörikujuandus Viinis vaadeldud ajajärgul erines suuresti näiteks Bauhausis viljeletust. Olles tähelepanuväärne oma vormi mitmekesisuse, lausa geniaalsete detailide ja kõrge kvaliteedi poolest.

Viini Tarbekunsti- ja Kaasaegse Kunsti muuseum www.mak.at

7. oktoober 2009-7. veebruar 2010 Jugendschatz und Wunderscherlein - Raamatukunst lastele 1890-1938. aastatel Viinis.

PRANTSUSMAA

Pariisi Dekoratiivkunsti Muuseum www.lesartsdecoratifs.fr

24. juuni 2009-31. jaanuar 2010 Madeleine Vionnet, puriste de la mode (Moe purist). Moekunstnik annetas 1952. aastal muuseumile 22 kleiti, 750 kleidimustrit ja 75 fotoalbumit. Näitusele on valitud tööd ajajärgust 1912-1939.

22. oktoober 2009-21. veebruar 2010 Dessiner le design (Joonistama kavandit). Näitus mõtiskleb, mis rolli mängib joonistamine käesoleval arvutiajal.



ESIN KÜCÜKBICMEN. ÜHENDUSE JA SUHTLEMISE SEIN. 2009 (valmimas)

ETDM on avatud K-P 11-18
12. oktoober-13. november, 24.-26. detsember, 31. detsember, 1. jaanuar suletud
Lai 17, 10133 Tallinn

Koostajad: Ketli Tiitsar, Kristi Paap, Kai Lobjakas, Helen Adamson, Dagmar Siida
Makett: Martin Pedanik

Tagasisidet ja kaastöid ootame aadressil kristi@etdm.ee